



Maí 2021

# Verkfærakista um heimsmarkmiðin fyrir sveitarfélög

Hagnýt skref við innleiðingu heimsmarkmiða Sameinuðu  
þjóðanna um sjálfbæra þróun

Stjórnarráð Íslands



**Útgefandi:**

Forsætisráðuneytið

Maí 2021

[www.heimsmarkmidin.is](http://www.heimsmarkmidin.is)

**Umbrot og textavinnsla:**

Ráðgjöf vegna innihalds: Fanney Karlsdóttir

Mynd á forsíðu: Golli

©2021 Forsætisráðuneytið

# Inngangur

Á jörðinni stöndum við frammi fyrir umfangsmiklum áskorunum fyrir efnahag, samfélag og umhverfi. Heimsmarkmið Sameinuðu þjóðanna um sjálfbæra þróun eru sett fram sem alþjóðleg áætlun til ársins 2030 til að takast á við þessar áskoranir.

Áætlunin er djörf, krefjandi en um leið full af tækifærum.

Þessi verkfærakista veitir sveitarfélögum leiðbeiningar um hvernig þau geta lagt sitt af mörkum til að heimsmarkmiðunum verði náð með því að aðlaga starfsemi sína, stefnur sem og árangursmælingar að markmiðunum.

Með vinnu að heimsmarkmiðunum sköpum við betra samfélag og umhverfi og um leið betri starfsemi.

Heimsmarkmiðin eru sameiginlegur leiðarvísir sem hvetur okkur áfram.

## HEIMSMARKMIÐIN Markmið Sameinuðu þjóðanna um sjálfbæra þróun



# Efnisyfirlit

|   |    |
|---|----|
| Inngangur.....                                      | 3  |
| Samantekt .....                                     | 5  |
| Innleiðing heimsmarkmiðanna skref fyrir skref ..... | 6  |
| 1. skref: Vitundarvakning .....                     | 7  |
| 2. skref: Kortlagning.....                          | 8  |
| 3. skref: Forgangsröðun og skipulag.....            | 10 |
| 4. skref: Innleiðing .....                          | 15 |
| 5. skref: Mælingar og miðlun.....                   | 17 |
| Annað hagnýtt efni .....                            | 19 |



# Samantekt

## Sveitarfélög og heimsmarkmiðin

Heimsmarkmið Sameinuðu þjóðanna um sjálfbæra þróun voru samþykkt af ríkisstjórnnum en eru í raun ákall um aðgerðir af hálfu allra og alls staðar. Til að ná markmiðunum þarf öflugan samtakamátt og markvissar aðgerðir ríkja, sveitarfélaga, fyrirtækja, stofnana og félagasamtaka.

Markmiðin fela í sér áherslu á sjálfbæra þróun til hagsbóta fyrir samfélag, umhverfi og efnahag. Þessar þrjár stóðir sjálfbærni eru samofnar í markmiðunum og sýna að jafnvægið á milli þeirra er mikilvægt til að skapa umbætur og velmegun. Heimsmarkmiðin benda þannig á að aðgerðir til að binda enda á alls kyns félagslegan skort verða að haldast í hendur við efnahagslega velmegun og verndun jarðarinnar.

Bent hefur verið á af m.a. Efnahags- og framfarastofnuninni (OECD) að um 65% af alls 169 undirmarkmiðum heimsmarkmiðanna verði ekki náð án aðkomu sveitarfélaga.

Heimsmarkmiðin veita sveitarfélögum sameiginlegan ramma fyrir sjálfbæra þróun sem þau geta nýtt til að efla samstarf og samræmingu aðgerða sín á milli og við fleiri. Með þessu skapa heimsmarkmiðin um leið sameiginlegt tungutak um umbætur. Þar sem fjölbreyttir og ólíkir aðilar eru kallaðir að borðinu til að innleiða heimsmarkmiðin geta skapast tækifæri fyrir öflugt samstarf sveitarfélaga við íbúa, fyrirtæki, félagasamtök sem og aðila sem standa vanalega í fjarlægð við stefnumótunarvinnu sveitarfélags. Með þessu skapast tækifæri fyrir öflugt samstarf og aukna samstöðu um störf sveitarfélags.

## Verkfærakistan í hnotskurn

Tilgangurinn með verkfærakistunni er að veita sveitarfélögum leiðbeiningar um hvernig þau geta stuðlað að framgangi heimsmarkmiðanna með því að aðlaga starfsemi sína, stefnur sem og árangursmælingar að markmiðunum.

Verkfærakistan setur fram fimm skref sem er ætlað að aðstoða sveitarfélög við að vinna markvisst að innleiðingu heimsmarkmiðanna.

Verkfærakistan er ekki tæmandi listi yfir aðferðir við innleiðingu heimsmarkmiðanna heldur er tilgangurinn að gefa hugmyndir að hagnýtum leiðum til að nálgast markmiðin og efla um leið sjálfbæra þróun í daglegri starfsemi. Þetta eru verkfæri til að koma af stað samtölum og áætlunum um framkvæmd heimsmarkmiðanna. Sérhvert sveitarfélag aðlagar markmiðin og innleiðingaráætlanir að sinni staðbundnu stöðu og viðhorfum samráðs- og samstarfsaðila.

Verkfærakistan byggir á erlendum fyrirmyndum auk dæma frá Íslandi. Stuðst er að miklu leyti við [SDG Compass](#) sem og leiðbeiningar [Nordregio](#), [OECD](#) og [SDG Cities Guide](#).

# Innleiðing heimsmarkmiðanna skref fyrir skref

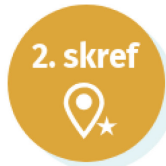
Verkfærakistan inniheldur eftirfarandi hluta sem mynda fimm skref. Skref tvö til fimm er hægt að hugsa sem hringrás eða stöðugt ferli þar sem reglulega er gert endurmat á markmiðum, aðgerðum og mælingum.



1. skref

## Vitundarvakning

- Kynna sér heimsmarkmiðin
- Tryggja pólitískan stuðning
- Skoða þekkingu á heimsmarkmiðunum



2. skref

## Kortlagning

- Greina núverandi starfsemi
- Tengjast öðrum sveitarfélögum
- Greina samráðs- og samstarfsaðila
- Greina aðstæður innan sveitarfélags



3. skref

## Forgangsröðun og skipulag

- Velja nálgun
- Forgangsráða
- Samráð
- Velja mælikvarða og gera upphafsmælingar
- Tímasett aðgerðaáætlun og markmið
- Ákveða innra skipulag



4. skref

## Innleiðing

- Samstarf
- Fræðsla
- Reglulegir stefnufundir
- Sækja innblástur og skoða samstarf
- Samtal



5. skref

## Mælingar og miðlun

- Mæla árangur og meta framhald
- Miðla niðurstöðum
- Regluleg miðlun vinnunnar
- Skapa tækifæri til þekkingarmiðlunar

# 1. skref: Vitundarvakning



## Kynna sér heimsmarkmiðin

Fyrsta skrefið er að kynna sér innihald heimsmarkmiðanna og skapa sameiginlegan skilning á þeim meðal þátttakenda í innleiðingunni.

Hægt er að nálgast fjölbreytt efni um heimsmarkmiðin á [heimsmarkmidin.is](http://heimsmarkmidin.is). Í lok þessarar verkfærakistu fylgja einnig upplýsingar um notkun heimsmarkmiðamerkjanna.

## Tryggja pólitískan stuðning

Mikilvægt er að fá skýrt umboð frá æðstu stjórnendum til að hefja vinnu við markmiðin og að tryggð sé forysta stjórnenda. Það er því æskilegt að sveitarstjórnir fjalli um og álykti um vinnu tengda heimsmarkmiðunum og hugað sé þannig að pólitískum stuðningi við verkefnið.

## Skoða þekkingu á heimsmarkmiðunum

Til að ná árangri í innleiðingu heimsmarkmiðanna þarf að virkja fjölmarga til þátttöku. Lykilatriði fyrir sveitarfélög er að hafa samráð við íbúa og fyrirtæki innan sveitarfélags í undirbúningi innleiðingar til að tryggja eignarhlutdeild þeirra og þátttöku í að hrinda markmiðum, sem tengjast þeim, í framkvæmd. Áður en að því kemur er þó nauðsynlegt að byggja upp þekkingu á heimsmarkmiðunum. Íslensk stjórnvöld hafa efnt til kynningarherferða um heimsmarkmiðin með ýmsum hætti undanfarin ár, svo sem í gegnum þáttagerð í sjónvarpi og með því að senda veggspjöld með heimsmarkmiðunum til allra grunnskóla og bókasafna. Árlegar mælingar sýna að vitundin hefur aukist talsvert á milli ára og nú eru um 80 prósent landsmanna sem hafa heyrt um eða þekkt heimsmarkmiðin. Það ætti því að vera hægt að gera ráð fyrir að flestir hafi heyrt um heimsmarkmiðin en óvíst hversu vel fólk þekkir til þeirra. Í næsta skrefi er kortlagning helstu samráðs- og samstarfsaðila og því næst samráð við þá.

## Heimsmarkmiðin í hnotskurn

- voru samþykkt af öllum aðildarríkjum Sameinuðu þjóðanna árið 2015 og gilda á tímabilinu 2016-2030
- eru leiðarvísir fyrir ríki til að takast á við stórar áskoranir á borð við hnattræna hlýnun, sárafátækt og ójöfnuð þar sem hugað er að tækifærum fyrir alla og verndun jarðarinnar
- eru 17 talsins með alls 169 undirmarkmið
- snúast um samþættingu efnahags, samfélags og umhverfis sem eru þrjár stoðir sjálfbærni
- eru algild, ríki hafa skuldbundið sig til þess að vinna skipulega að þeim innanlands og erlendis
- eru samofin og samverkandi og geta því haft jákvæð og neikvæð áhrif á hvert annað
- hafa þau einkunnarorð að undanskilja enga hópa eða einstaklinga í innleiðingunni
- krefjast skipulagðrar vinnu af hálfu stjórnvalda sem og fjölmargra samráðs- og samstarfsaðila

## 2. skref: Kortlagning



### Greina hvaða þættir í starfseminni styðja nú þegar við sjálfbærni

Gott fyrsta skref í kortlagningu er að greina hvaða aðgerðir sveitarfélags eru nú þegar að styðja við heimsmarkmiðin þótt þær hafi ekki verið merktar þannig. Nokkrar þeirra gætu verið lögbundnar, svo sem sú skylda að veita menntun, heilsugæslu og innviði. Gott er að byrja á að spyrja spurninganna: Hvernig vinnum við með sjálfbærni? Hvernig passa heimsmarkmiðin inn í okkar starf?

Slík kortlagning verður hluti af því ferli að tengja heimsmarkmiðin inn í núverandi framtíðarsýn, stefnur og áætlanir. Kortlagningin er einnig til stuðnings þegar kemur að því að velja innleiðingarnálgun og hugsanlega forgangsöröðun ákveðinna markmiðanna.

Jafnframt er gott að skoða stefnur og áherslur landshluta eða annarra samstarfssvæða, svo og á landsvísu, út frá heimsmarkmiðunum og hvernig starfsemi sveitarfélagsins tengist þeim.

Kortlagningin er í raun tvíþætt:

a) Skanna og greina núverandi stefnur og áætlanir sveitarfélags út frá heimsmarkmiðunum. Skoða jafnframt hvaða stefnur landshluta eða annarra samstarfssvæða, svo og á landsvísu, sem tengjast sveitarfélaginu hafa verið tengdar við heimsmarkmiðin.

b) Bera saman núverandi markmið sveitarfélags við heimsmarkmiðin.

### Mynda tengsl við önnur sveitarfélög

Hagnýtt skref í kortlagningu sem og næstu skrefum innleiðingar heimsmarkmiðanna er að mynda tengsl og leita eftir samstarfi við önnur sveitarfélög. Þannig skapast möguleikar fyrir sveitarfélag að mæta sig við aðferðir annarra. Hægt er að kynna sér vinnu annarra sveitarfélaga bæði innanlands og erlendis.

Verkfærakista um heimsmarkmiðin fyrir sveitarfélög

Dæmi:

- Samband íslenskra sveitarfélaga heldur utan um samstarfsvettvang sveitarfélaga um loftslagsmál og heimsmarkmiðin. Samstarfsvettvangnum er ætlað að efla og styrkja sveitarfélögin til samstöðu og samtals um þessa málaflokka. Sveitarfélögin hafa tilnefnt sína tengiliði í samstarfið. Meðal verkefna á borði samstarfsvettvangsins er þróun verkfærakistu sveitarfélaga í loftslagsmálum sem og þessi verkfærakista. Nánari upplýsingar á [vef Sambandsins](#).
- Nordregio, norræna byggðastofnunin, hefur kortlagt vinnu með heimsmarkmiðin hjá nokkrum sveitarfélögum á Norðurlöndum og heldur reglulega fræðslufundi fyrir sveitarfélög. Hlekkir á efni frá Nordregio og fleirum eru í kafla aftast um annað hagnýtt efni.
- Nokkur sveitarfélög eru aðilar að [Festu – miðstöð um samfélagsábyrgð](#) sem leiðbeinir aðildarfélögum á sviði samfélagsábyrgðar og sjálfbærni.

### Tenging heimsmarkmiða við stefnur og áætlanir – nokkur dæmi:

- Heilsueflandi samfélag
- Sóknaráætlanir landshluta
- Loftslagsstefnur og loftslagsáætlanir sveitarfélaga
- Ýmsar stefnumarkandi ákvarðanir ríkis og sveitarfélaga, svo sem fjármálaáætlun, byggðaáætlun, skipulagsáætlanir og aðalskipulag



## Helstu samráðs- og samstarfsaðilar í sveitarfélögum:

- hópar og einingar innan reksturs sveitarfélags – svo sem stofnanir, svið, deildir, nefndir og ráð, þar með talið ungmennaráð
- frjáls félagasamtök
- íbúar
- fyrirtæki
- menntastofnanir
- sérfræðingar í málefnum sveitarfélaga sem tengjast heimsmarkmiðunum
- ríkisvaldið
- þingmenn
- landshlutasamtök og önnur samstarfsnet sveitarfélaga innlend sem erlend
- alþjóðleg samtök og stofnanir sem sveitarfélagið tengist

## Sóknaráætlanir landshluta

Markmið samninga sem ríkið gerir við hvern landshluta um sóknaráætlanir er að stuðla að jákvæðri samfélags- og byggðapróun í takt við heimsmarkmiðin. Hver landshluti setur sér leiðarljós sem tekur mið af heimsmarkmiðunum og velur áhersluverkefni sem styðja við þau. Eitt af átta dæmum er [sóknaráætlun Norðurlands vestra](#).

## Greina samráðs- og samstarfsaðila

Sveitarfélög vinna náið með ýmsum hópum og eru í aðstöðu til að geta tryggt að engir einstaklingar eða hópar sitji eftir við innleiðingu markmiðanna. Þess vegna er mikilvægt að innleiðing heimsmarkmiðanna byggji á þátttöku aðila sem eru í lykilhlutverki í sínu starfi við að ná til ýmissa hópa og einstaklinga.

Þeir aðilar geta tengst bæði starfsemi innan og utan sveitarfélagsins. Meðal þeirra eru félagasamtök, stofnanir og fyrirtæki á svæðinu sem og hópar og einingar tengdar sveitarfélaginu, svo sem íbúasamtök, hverfisráð, ungmennaráð sveitarfélags og skólar.

Æskilegt er að undirbúa og hefja samtal við slíka aðila til að kanna áhuga þeirra á samstarfi, aðstæður þeirra til þátttöku og þeirra helsta framlag. Gagnlegt er að greina hvaða aðilar eru í leiðandi hlutverkum við að hrinda ákveðnum aðgerðum í framkvæmd. Eins geta verið markmið sem ekki er hægt að ná nema í samstarfi við aðra, svo sem í gegnum svæðasamstarf eða í samstarfi við ríkið. Sem dæmi má nefna samgöngu- og sorpmál.

## Greina aðstæður innan sveitarfélags

Aðstæður í sveitarfélögum eru misjafnar og kalla á ólíka nálgun. Greining á aðstæðum út frá heimsmarkmiðunum miðast við að greina stöðu sveitarfélagsins í **efnahagslegu**, **félagslegu** og **umhverfislegu** tilliti til að meta á hvaða sviðum er fyrst og fremst þörf á aðgerðum til að mæta markmiðum heimsmarkmiðanna.

Um leið benda heimsmarkmiðin á mikilvægi þess að greina aðstæður sveitarfélags í samhengi við aðstæður á landsvísu og alþjóðlega. Hnattrænar áskoranir þarf að leysa í samstarfi við ýmsa aðila á sveitarstjórnarstigi, á landsvísu og í alþjóðasamstarfi. Nýjar aðstæður kalla á nýjar lausnir. Heimsfaraldur COVID-19 minnti okkur á gildi alþjóðlegs samstarfs enda virðir veiran engin landamæri. Áskoranir samtímans sem heimsmarkmiðunum er ætlað að svara gera það ekki heldur. Faraldurinn sýndi einnig fram á nauðsyn þess að grípa strax til afgerandi aðgerða, því aðgerðaleysi hefur einnig afleiðingar, og að mannleg hegðun getur skipt sköpum í baráttunni.

# 3. skref: Forgangsröðun og skipulag



## Nýta heimsmarkmiðin sem stefnumótunartæki út frá heildrænni eða afmarkaðri nálgun

Eftir kortlagningu á stöðu og starfsemi sveitarfélags tengdri heimsmarkmiðunum er næsta skref að ákveða hvernig nýta skuli heimsmarkmiðin í vinnu með núverandi stefnur sem og þróa nýjar stefnur, verkefni og mælanleg markmið. Ekki ber að líta á heimsmarkmiðin sem stefnu til viðbótar við aðrar stefnur heldur aðferð til að móta, bæta og innleiða þær stefnur og áætlanir sem sveitarfélagið setur sér. Heimsmarkmiðin nýtast því sem stefnumótunartæki.

### Heildræn eða afmörkuð nálgun

Tvær nálganir eru algengar í vinnu sveitarfélaga með heimsmarkmiðin, annars vegar heildræn nálgun og hins vegar afmörkuð nálgun.

**Heildræn nálgun** felur í sér að heimsmarkmiðin eru notuð sem grundvöllur þvert á starfsemi sveitarfélags. Heimsmarkmiðin verða þannig leiðarljós í framtíðarsýn og heildarstefnu sveitarfélags á sviði sjálfbærrar þróunar.

Dæmi um sveitarfélög sem hafa stuðst við heildræna nálgun eru Kópavogur, Reykjanesbær, Reykjavík, Flóahreppur og Skaftárhreppur.

**Afmörkuð nálgun** felur í sér að heimsmarkmiðin eru tengd ákveðnum stefnum og/eða verkefnum. Heimsmarkmiðin eru þá mögulega einungis tengd við núverandi stefnur og verkefni eða nýtast til að þróa nýjar stefnur, verkefni og áherslur.

Dæmi um sveitarfélög sem hafa stuðst við afmarkaða nálgun eru sveitarfélög sem hafa tengt ákveðnar stefnur og verkefni við heimsmarkmiðin, svo sem Mosfellsbær sem tengir markmiðin við umhverfisstefnu sveitarfélagsins og áætlun um heilsuefandi samfélag.

## Samanburður á heildrænni og afmarkaðri nálgun

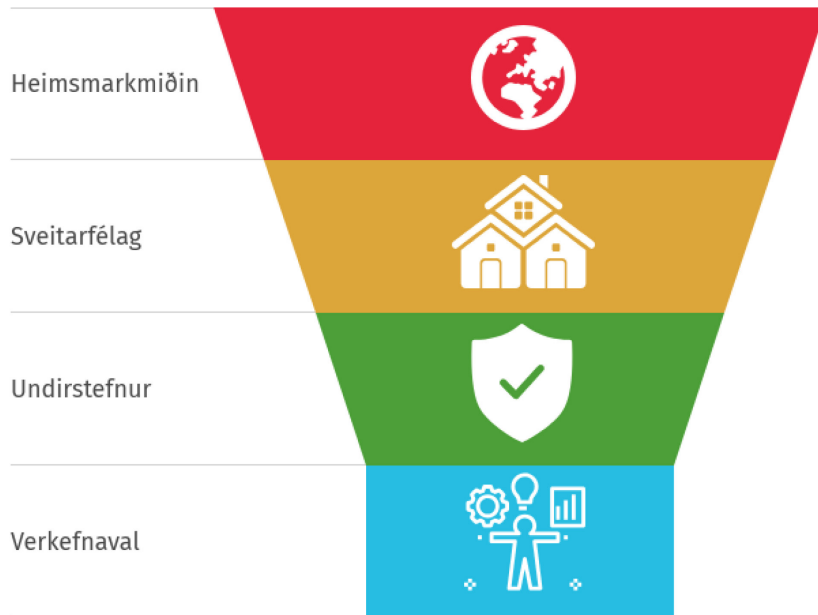
Það telst til kosta heildrænnar nálgunar að heimsmarkmiðin séu innleidd þvert á svið sveitarfélags og þannig sé verið að nýta þá eiginleika heimsmarkmiðanna að þau tengja saman þrjár víddir sjálfbærrar þróunar: efnahag, umhverfi og samfélag. Í heildrænni nálgun er einnig haft að leiðarljósi að markmiðin tengjast öll að miklu leyti innbyrðis þannig að árangur í einu þeirra hefur áhrif á önnur markmið.

Í bæði heildrænni og afmarkaðri nálgun þarf aðkomu fjölbreyttra aðila við innleiðingu markmiðanna, svo sem aðila hins opinbera, íbúa, fyrirtæki og félagasamtaka sem og út frá svæðum, landinu öllu og alþjóðlega.

Það er skiljanlegt ef sveitarfélög kjósa að byrja á afmarkaðri nálgun, svo sem út frá bolmagni og með því að byrja einhvers staðar. Æskilegt er að sú nálgun feli þó í sér sem mest samráð og samstarf þvert á geira eins og mögulegt er og teygji sig þannig í átt að heildrænni nálgun þótt einungis afmarkaðar stefnur eða verkefni séu í brennidepli.

*Hvort hentar heildræn eða afmörkuð nálgun þínu sveitarfélagi?*

## Stefnumótun sveitarfélags með heimsmarkmiðin að leiðarljósi



### Velja ákveðin heimsmarkmið til að forgangsraða

Með forgangsröðun heimsmarkmiðanna geta markmiðin nýst sem vegvísir til að endurskoða áherslur í starfsemi sveitarfélags og þróa nýjar leiðir og lausnir. Við forgangsröðun eru ákveðin heimsmarkmið og jafnvel undirmarkmið þeirra tilgreind sem áherslumarkmið sveitarfélags. Þegar sveitarfélög velja að forgangsraða ekki heimsmarkmiðunum getur það verið vegna þess að þau vilja bíða með það skref eða halda víðum fókus.

Forgangsröðunin endurspeglar gjarnan samspil af **staðbundinni sérstöðu sveitarfélags, helstu áskorunum** og áherslum út frá **bolmagni og skyldum sveitarfélags**.

Sveitarfélög geta einnig valið að forgangsraða út frá styrkleika samfélags til að efla samkeppnishæfni sína. Aftur á móti getur áherslan á áskoranir sveitarfélags ýtt undir að komið er auga á ný tækifæri þeim tengdum.

### Forgangsröðun út frá heildrænni og afmarkaðri nálgun

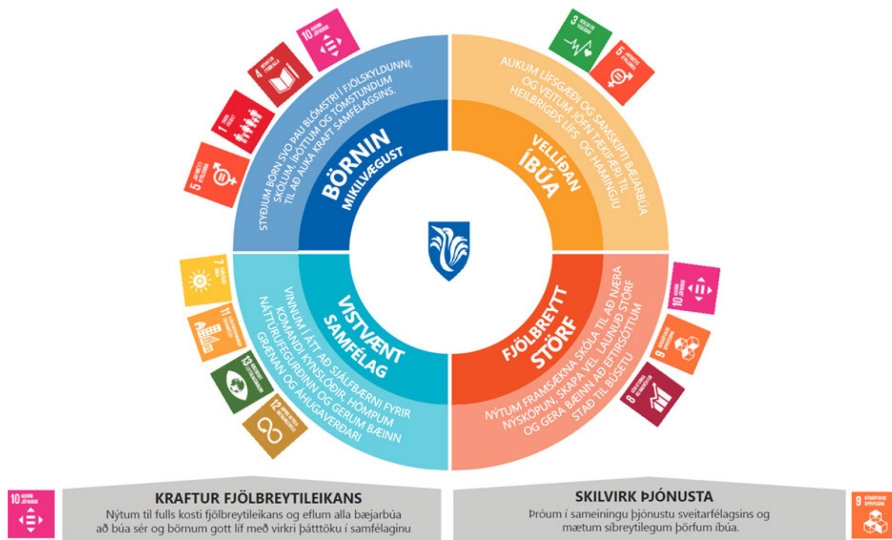
Í **heildrænni nálgun** er gjarnan sýnt fram á hvernig áherslumarkmiðin tengjast inn á ýmis svið og geira sveitarfélagsins með heildstæðum hætti.

Í **afmarkaðri nálgun** á heimsmarkmiðin er forgangsröðun unnin út frá því hvaða stefnur og verkefni eru tengd við heimsmarkmiðin og jafnvel sett í þróun. Þau heimsmarkmið sem valin eru sem forgangsmarkmið endurspeglu því þessar stefnur og verkefni.

### Meginatriði við forgangsröðun á heimsmarkmiðunum eru að:

- sveitarfélag forgangsraði málefnum sem eru viðeigandi út frá staðbundinni stöðu og tengi þau síðan við heimsmarkmiðin.
- áherslumarkmiðin ættu að endurspeglu staðbundnar áskoranir og tækifæri.
- heimsmarkmiðin eiga að geta skapað leið til að nálgast áhersluatriði með árangursríkum hætti og ná utan um samlegðaráhrif þeirra fyrir umhverfi, samfélag og efnahag.

## Dæmi: Áherslumarkmið hjá Reykjanesbæ



## Samráð um áherslur og verkefni

Líkt og áður hefur verið nefnt fela heimsmarkmiðin í sér virka þátttöku sem flestra. Við forgangsröðun er mikilvægt að tryggja þátttöku bæði innan stjórnkerfis sveitarfélaga og meðal starfsmanna, svo og meðal samfélagsins í sveitarfélaginu, til að fá fjölbreytt sjónarhorn og til að stuðla að lögmæti næstu skrefa, innleiðingu og eftirfylgni.

Samráð um forgangsröðun getur tryggt víðtæka samstöðu um áherslur, tryggt eignarhald og þátttöku og skapað sátt þvert á pólitískar línur. Það getur komið í veg fyrir að vinna með heimsmarkmiðin verði túlkuð sem pólitískur vilji sveitarstjórnar og haldist sem leiðarljós um sjálfbæra þróun sveitarfélags. Samráð við íbúa og fyrirtæki, og aðra sem þurfa að leggjast á árárnar, getur einnig tryggt eignarhlutdeild þeirra og þátttöku í framkvæmd innleiðingaraðgerða.

Til að virkja aðila er mikilvægt að sýna fram á hvernig markmiðin tengjast daglegu lífi fólks.

### Nokkrar samráðsleiðir:

- Tengja alþjóðleg markmið eins og heimsmarkmiðin við staðbundnar áskoranir og hagnýtar lausnir.
- Klæðskerasníða skilaboðin að ákveðnum hópum.
- Nota fjölbreytta miðla til að ná til fjölbreyttra hópa. Dæmi: Deila efni á samfélagsmiðlum og kalla eftir hugmyndum og viðbrögðum með tölvupósti, vefgátt o.þ.h.
- Koma á vel skipulögðum og stýrðum fundum þar sem íbúar geta sett sig inn í málin, komið með tillögur og veitt endurgjöf á stefnur og áætlanir.
- Halda áfram samskiptum og þátttöku í gegnum næstu tvö skref: **innleiðingu og mælingar og miðlun.**

### Samráð við ungmennaráð

Æskilegt er að virkja ungmennaráð sveitarfélags til samráðs. Ráðið getur verið í samstarfi við ungmennaráð heimsmarkmiðanna ef þess er óskað. Nánari upplýsingar [hér](#).

### Samráð við íbúa

Samband íslenskra sveitarfélaga hefur gefið út [handbók](#) um samráð við íbúa sem getur nýst við samráð um heimsmarkmiðin.

## Velja mælikvarða og gera upphafsmælingar

### Val á mælikvörðum

Heimsmarkmiðunum fylgja um 230 mælikvarðar sem taka helst mið af ríkjum og gagnast því sveitarfélögum að takmörkuðu leyti. Þess í stað hafa ýmsar stofnanir og fyrirtæki aðlagð eða þróað mælitæki út frá heimsmarkmiðunum sem geta gagnast sveitarfélögum. Á Íslandi á sér stað þróun mælikvarða á heimsmarkmiðunum fyrir sveitarfélög í gegnum samstarfsvettvang ríkis og sveitarfélaga um heimsmarkmiðin og þar gegnir Hagstofan lykilhlutverki.

Kópavogur hefur þróað [Heimsmarkmiðavísitölu Kópavogs](#), nokkur sveitarfélög eru með [Framfaravog sveitarfélaga](#), Kópavogsbær og Reykjavík eru á meðal sveitarfélaga sem hafa innleitt, eða eru að innleiða, mælingar samkvæmt [ISO staðli 37120](#) um sjálfbærni sveitarfélaga og þá er einnig vert að nefna [loftslagsmæli Festu](#) sem nokkur sveitarfélög nýta.

Við val á árangursviðmiðum og mælikvörðum er vert að hafa í huga:

- Hvernig vitum við að við erum á réttri leið?
- Hvernig vitum við að aðgerðir okkar skapa breytingar til batnaðar?

Samráð getur hjálpað til við að svara seinni spurningunni.

### Upphafsmælingar

Mikilvægt er að hafa traustar upplýsingar sem grundvöll fyrir ákvarðanir. Til að tryggja áreiðanleg gögn sem lið í forgangsröðun er æskilegt að gera upphafsmælingar. Þar með er hægt að sýna fram á hvar helstu áskoranirnar liggja. Slík upphafsmæling byggir á tveimur skrefum:

a) Gera upphafsmælingu á ákveðnum mælikvörðum.

b) Bera upphafsmælingarnar saman við undirmarkmið heimsmarkmiðanna og viðmið annarra sveitarfélaga af svipaðri stærð og gerð.

## Setja fram aðgerðaáætlun með tímasettum og mælanlegum markmiðum

Eftir samráð við samráðs- og samstarfsaðila um forgangsröðun er æskilegt að setja fram aðgerðaáætlun, svo sem í formi verkefnavals sem endurspeglar forgangsröðunina. Tímasett og mælanleg markmið ýta undir skilvirkni við innleiðingu verkefnanna.

Samráð og samstarf er enn á ný hagnýtt ferli þegar aðgerðaáætlun er sett fram. Þannig er vert að kanna hvaða aðilar geta átt hlutdeild í áhersluverkefnum og mögulega skapað nýjar leiðir og lausnir.

Þegar aðgerðaáætlunin er tilbúin er mikilvægt að kynna hana opinberlega. Áætlunin getur hvatt íbúa og ýmsa aðra aðila til að taka þátt í innleiðingunni. Um leið er hægt að hvetja fleiri til að þróa og deila sínum áætlunum og vinna saman. Nánar er fjallað um samstarf um heimsmarkmiðin í næsta skrefi, um innleiðingu.

## Ákveða innra skipulag innleiðingarinnar - hvar ábyrgðin mun liggja, tenging við lykilferla og fjármögnun

Við skipulag á innleiðingu heimsmarkmiðanna þarf að huga að ýmsu varðandi skipulag, svo sem:

- Ákveða hvar í starfseminni ábyrgðin á innleiðingu heimsmarkmiðanna mun liggja. Ábyrgð og umboði er varðar innleiðinguna þarf að skipta niður og miðla með skýrum hætti innan starfseminnar.
- Ákveða hvernig á að samþætta heimsmarkmiðin inn í lykilferla. Þarf að breyta eða bæta við nýjum verkferlum? Þetta gæti tengt skýrslugerðum og annarri starfsemi. Tryggja þarf að allar deildir innan starfseminnar séu upplýstar um vinnuna og að ákvörðunum sé miðlað skýrt innan starfseminnar.
- Ákveða fjármögnun. Eiga heimsmarkmiðin að vera álitin nýr kostnaðarliður eða hluti af núverandi útgjaldalið? Ákveða þarf hvort samþætta á heimsmarkmiðin inn í fjárhagsáætlun allrar

starfseminnar eða sérstakra deilda eða hvort heimsmarkmiðin eigi að vera sérstakur kostnaðarliður í fjárhagsáætlun. Með því að samþætta heimsmarkmiðin inn í fjárhagsáætlanagerð er hægt að tryggja nægilegt fjármagn til að innleiða markmiðin og halda samfellu þrátt

## Dæmi um verkefni sveitarfélaga með samráði og samstarfi:



Suðurnesjavettvangurinn – samstarf sveitarfélaganna fjögurra á Suðurnesjum (Grindavíkur, Reykjanesbæjar, Suðurnesjabæjar og Voga, ásamt Isavia, Kadeco og Sambands sveitarfélaga á Suðurnesjum)

Samstarf með heimsmarkmiðin að leiðarljósi, meðal annars í gegnum málefnaþópa með þátttöku sveitarfélaga, fyrirtækja, félagasamtaka og íbúa undir kjörorðinu *Sjálfbær framtíð Suðurnesja*. Umfjöllunarefni málefnaþópa:

- Blómlegt og öflugt atvinnulíf
- Traustir og hagkvæmir innviðir
- Vel menntað og heilbriggt samfélag
- Sjálfbært og aðlaðandi samfélag

Bakhjarlarnir hafa jafnframt undirritað yfirlýsingu um hröðun innleiðingar hringrásarkerfis á Suðurnesjum. Nánari upplýsingar í [myndbandi með niðurstöðum](#) umræðuþópa og málefnaþópa.

fyrir pólitískar sviptingar. Með tengingu við fjárhagsáætlun er hægt að sjá hvort og hve miklu fjármagni er ráðstafað í innleiðingu heimsmarkmiðanna.

## Dæmi um verkefni sveitarfélaga með samráði og samstarfi:



Viljayfirlýsing fyrirtækja í Kópavogi um innleiðingu heimsmarkmiðanna

Markaðsstofa Kópavogs hvetur fyrirtæki í bænum til að undirrita sérstaka viljayfirlýsingu um innleiðingu heimsmarkmiðanna. Þar með heita fyrirtækin því að innleiða átta skilgreind forgangsmarkmið í sínum rekstri sem voru valin með aðstoð rýnihóps aðildarfélaganna Markaðsstofu Kópavogs. Fyrirtækin eru hvött til að mæla grunnstöðu í ýmsum þáttum starfsemi sinnar og setja sér markmið um framfarir til ársins 2024 með leiðbeinandi markmiðasetningu Markaðsstofu Kópavogs til hliðsjónar. Með þátttökunni samþykkja aðilar að veita Markaðsstofu Kópavogs upplýsingar um helstu markmið sín, árlegar árangursmælingar og að upplýsingarnar verði skráðar í sameiginlegan gagnabanka. Nánari upplýsingar [hér](#).

## 4. skref: Innleiðing



### Byrja að innleiða í samstarfi við samráðsaðila

Innleiðingin felur í sér að vinna eftir þeim stefnum og áætlunum sem hafa verið settar fram í takt við heimsmarkmiðin. Segja má að samansafn daglegra aðgerða starfsfólks sveitarfélags geri stefnur og áætlanir að veruleika sem og þátttaka samstarfsaðila í sveitarfélaginu.

### Veita fræðslu

Til að tryggja góða innleiðingu er vert að huga að fræðslu til starfsfólks sveitarfélags sem og annarra. Starfsfólk þarf að mæta heimsmarkmiðin við það sem það gerir í sínu starfi og finna út hvort það sé að vinna í takt við stefnur og aðgerðaáætlanir. Eins þarf að huga að sambærilegri fræðslu til þeirra samstarfsaðila sem hafa lykilhlutverk í innleiðingu á aðgerðaáætlunum, svo sem íbúa og fyrirtækja.

### Halda reglulega fundi, að minnsta kosti árlega stefnufundi, til að tryggja skuldbindingu við áætlanir

Til að halda öllum við efnið er æskilegt að halda reglulega fundi, a.m.k. árlega, til að fara yfir stefnur og áætlanir tengdar heimsmarkmiðunum. Þar með aukast líkur á að tryggja skuldbindingu við áætlanir og að innleiðingin verði farsæl.

### Vera í samtali við aðila innan sveitarfélags og önnur sveitarfélög

Það getur veitt aðilum innan sveitarfélagsins innblástur að sveitarfélagið vinni að heimsmarkmiðunum og öfugt. Því er æskilegt að vera í samtali í innleiðingunni.

Það getur reynst hagnýtt að læra af öðrum sveitarfélögum, meðal annars með því að efna til og taka þátt í fundum um heimsmarkmiðin innan lands

og utan. Hægt er að deila sögum af árangri og lausnum sem og feilsporum til að læra af.

Hægt er að skapa og þróa fleiri samstarfsmöguleika þegar kemur að ákveðnum heimsmarkmiðum og ákveðnum verkferlum, svo sem markmiðum sem snúa að kolefnishlutleysi, loftslagsstefnum, sköpun atvinnutækifæra og aukinni velferð fólks og verkferlum á borð við mælingar.

Sveitarfélag getur skoðað að skapa möguleika á fjárfestingum í lausnum sem styðja við heimsmarkmiðin með styrkjum eða lánnum, í opinberum innkaupum sem og fjárhagshvötum til nýsköpunar á lausnum í átt að sjálfbærni. Eins eru slík tækifæri á landsvísu og alþjóðavísu fyrir aðila innan sveitarfélags sem getur verið vert að skoða, svo sem [Heimsmarkmiðasíóður atvinnulífsins](#).

### Sækja innblástur í fyrirmyndir og skoða möguleika á frekara samstarfi við ýmsa aðila

Á vefnum [www.heimsmarkmidin.is](#) er að finna gátt þar sem öllum er frjálst að koma verkefnum sínum tengdum heimsmarkmiðunum á framfæri. Skráning verkefna í gáttina getur verið hvetjandi fyrir stofnanir, fyrirtæki, félagasamtök, sveitarfélög og íbúa til að auka sjálfbærni í daglegri starfsemi og lifnaðarháttum. Þá getur innsending verkefnis verið góð leið til þess að vekja athygli á góðum verkefnum og kynna sig til leiks sem brautryðjanda á sviði sjálfbærrar þróunar. Gáttin getur einnig nýst til þess að leita sér innblásturs hjá sambærilegum aðilum og jafnvel til þess að finna mögulega samstarfsfélaga.

Verkefnagáttinni er ritstýrt af verkefnastjórn stjórnvalda um heimsmarkmiðin og var litið til nokkurra erlendra fyrirmýnda við þróun hennar. Öll þau sem vinna að verkefnum sem stuðla að framgangi heimsmarkmiðanna eru hvött til þess að setja verkefni sín í gáttina.

Athugið að verkefni þurfa að uppfylla nokkur skilyrði. Verkefni skulu fela í sér ný, mælanleg markmið sem stuðla að sjálfbærri þróun og þar með framgangi heimsmarkmiðanna. Þá skal sett fram tímasett áætlun og tiltekið hvenær áætlað er að markmiðinu verði náð.

*Er þitt sveitarfélag með verkefni tengt heimsmarkmiðunum sem á heima í verkefnagáttinni á [heimsmarkmidin.is](https://heimsmarkmidin.is)?*





# 5. skref: Mælingar og miðlun



## Mæla og nýta gögn um innleiðingu heimsmarkmiðanna til að meta árangur og framhald

Mikilvægt er að framkvæma reglulegar mælingar á árangri áætlana tengdum heimsmarkmiðunum og nýta þær til að leggja mat á árangur og endurskoða áætlanir.

Til að ná auknu heildarmati á árangri getur sveitarfélag gert samanburð við önnur sveitarfélög með því að nýta sér sameiginlega kvarða og gagnagrunna. Í slíkri vinnu gagnast stöðluð alþjóðleg mælitæki á sjálfbærni sveitarfélaga og mælikvarðasett sveitarfélaga á Íslandi sem Samband íslenskra sveitarfélaga og Hagstofa Íslands eru að þróa.

### Val á mælikvörðum

Fjallað er um val á mælikvörðum í skrefi þrjú.

### Endurmat

Við endurmat á innleiðingu heimsmarkmiðanna er hægt að endurtaka skref tvö til fimm í þessari verkfærakistu.

## Mælaborð

Dæmi eru um að sveitarfélög hafi þróað mælaborð sem eru tengd heimsmarkmiðunum. Þetta geta verið mælaborð um heildarárangur sveitarfélags sem tengd eru heimsmarkmiðunum eða ákveðin afmörkuð verkefni.

Eitt dæmi um slíkt er Heimsmarkmiðavísitala Kópavogs sem ætlað er að gefa sýn á stöðu innleiðingar heimsmarkmiðanna sem lið í innleiðingu á heildarstefnu Kópavogsbæjar. Sjá nánar [hér](#). Annað dæmi er mælaborð um velferð barna sem er þróað af Kópavogsbæ í samstarfi við UNICEF á Íslandi og félagsmálaráðuneytið. Mælaborðið hefur að geyma safn mælinga sem veita yfirsýn yfir velferð og stöðu barna og ungmenna innan sveitarfélagsins. Nánari upplýsingar um mælaborð um velferð barna [hér](#).

## Miðla niðurstöðum mælinga inn á við og út á við

Æskilegt er að birta niðurstöður mælinga á innleiðingu heimsmarkmiðanna til að upplýsa helstu samráðs- og samstarfsaðila um árangurinn og skapa hvatningu og aðhald um framhald vinnunnar. Í þessu ferli er gott að gera sér grein fyrir því að vinna að heimsmarkmiðunum er langhlaup en ekki spretthlaup. Þó er vissulega hægt að ná markvissum árangri á stuttum tíma, ekki síst þegar raunhæfar og tímasettar áætlanir eru hafðar að leiðarljósi.



## Voluntary Local Review

Sveitarfélög geta valið þá leið að gefa út sérstaka skýrslu um heimsmarkmiðin sem kallast „Voluntary Local Review“ (VLR). Borgir og stærri bæir á Norðurlöndum og víðar eru í auknum mæli að fara þá leið að gefa út slíkar skýrslur reglulega til að sýna fram á árangur sinn við innleiðingu heimsmarkmiðanna en jafnframt til að miðla helstu aðferðum og áskorunum. Nánari upplýsingar [hér](#) og dæmi frá borgum á borð við Helsinki, Espoo og Turku.

## Meta hvernig áætlun eigi að gera um reglulega miðlun vinnunnar

Æskilegt er að setja fram áform um reglulega birtingu og miðlun á mælingum tengdum heimsmarkmiðunum. Með því móti verður vinnan markvissari og gagnsærri og hægt að sýna fram á þróun árangurs.

Sem dæmi er hægt að miða við árlega stöðutöku og miðlun vinnunnar. Hægt er að ákveða að miðlunin fari fram á ákveðnum fundum með nefndum, ráðum og íbúum og að niðurstöður séu birtar með ákveðnum hætti opinberlega.

## Vera í samtali við samstarfsaðila og skapa tækifæri fyrir þá til að miðla sinni þekkingu og reynslu

Mikilvægt er að meta árangur og endurskoða áætlanir í samstarfi við þá sem þurfa að leggjast á árangur til að árangur geti nást, svo sem íbúa og fyrirtæki. Þannig gefst innsýn inn í þá vinnu sem ýmsir aðilar hafa lagt af mörkum og hægt er að endurmeta hvað gekk vel og hvað sé hægt að bæta.

Jafnframt er vert að kanna möguleika á því að skapa vettvang fyrir þessa aðila til að miðla sinni þekkingu og reynslu reglulega þegar kemur að innleiðingu heimsmarkmiðanna. Slík miðlun getur skapað möguleika á auknu og betra samstarfi við innleiðingu heimsmarkmiðanna. Ein leið til þess gæti verið að stofna rýnihóp eða hópa með íbúum, fyrirtækjum og öðrum hagaðilum innan sveitarfélagsins til samráðs og samstarfs bæði við undirbúning innleiðingar og við framkvæmd.

# Annað hagnýtt efni

## Merki heimsmarkmiðanna

Merki heimsmarkmiða Sameinuðu þjóðanna um sjálfbæra þróun eru 17 talsins. Merkin má finna á íslensku á [vef heimsmarkmiðanna](#).

Aðilar utan Sameinuðu þjóðanna mega nota merkin svo lengi sem farið er eftir leiðbeiningum Sameinuðu þjóðanna um notkun þeirra. Hvert merki þarf að nota í heild sinni, það er númerið, heitið og myndina. Óheimilt er að breyta merkjunum eða afskræma á nokkurn hátt.

Notkun merkjanna í auglýsinga- og markaðsskyni krefst skriflegs leyfis frá Sameinuðu þjóðunum. Senda þarf tölvupóst á netfangið [SDGpermissions@un.org](mailto:SDGpermissions@un.org) með viðfangsefninu „SDG LOGO/ICON REQUEST“, allt í hástöfum. Notkun sem felur í sér auglýsingu í eigin þágu, eða persónulegan fjárhagslegan ávinning, er almennt ekki leyfð.

## Innlendar og erlendar fyrirmyndir

Hér er stutt yfirlit yfir innlent og erlent efni sem getur veitt hugmyndir og hagnýt dæmi um innleiðingu heimsmarkmiðanna. Þessi listi er ekki tæmandi.

### Innlent efni

**Upplýsingasíða og verkefnagátt um heimsmarkmiðin** – heimsmarkmidin.is. Hagnýtar upplýsingar um heimsmarkmiðin og verkefnagátt með dæmum frá sveitarfélögum, fyrirtækjum, félagasamtökum, menntastofnunum o.fl.:  
<https://www.heimsmarkmidin.is/>

**Samstarfsvettvangur sveitarfélaga um loftslagsmál og heimsmarkmiðin á vegum Sambands Íslenskra sveitarfélaga:**  
<https://www.samband.is/verkefnin/umhverfis-og-urgangsmal/loftslagsmal-og-heimsmarkmid-sameinudu-thjodanna/>

**Festa – miðstöð um samfélagsábyrgð** sem leiðbeinir aðildarfélögum á sviði samfélagsábyrgðar og sjálfbærni:  
<https://samfelagsabyrgd.is/>

Verkfærakista um heimsmarkmiðin fyrir sveitarfélög

### Dæmi frá sveitarfélögum

**Flóahreppur** – stefna og framtíðarsýn sveitarfélagsins mótuð með hliðsjón af heimsmarkmiðunum:

<https://www.heimsmarkmidin.is/forsida/verkefni/stakt-verkefni/?itemid=b8b8860c-2419-11eb-8126-005056bc8c60>

**Hornafjörður**– norrænt samstarfsverkefni um sjálfbæra og aðlaðandi bæi, ásamt Fljótisdalshéraði, Akranesi og Mosfellsbæ:

<https://www.hornafjordur.is/stjornsysla/sveitarfelagid/frettasafn/sveitarfelagid-hornafjordur-sjalfbaert-samfelag-med-vistvaenum-samgongum-utivist-og-auknu-ibualydraedi>

**Kópavogsbær** - stefna sveitarfélagsins tekur mið af heimsmarkmiðunum:

<https://www.kopavogur.is/heimsmarkmidin>

- Samstarf Kópavogsbæjar við fyrirtæki í sveitarfélaginu um innleiðingu heimsmarkmiðanna. Markaðsstofa Kópavogs heldur utan um verkefnið:  
<http://www.markadsstofakopavogs.is/heimsmarkmidin/>
- Frétt um verkefnið hér: [www.markadsstofakopavogs.is/fyrirtaeki-i-kopavogi-innleida-heimsmarkmid-sameinudu-thjodanna/](http://www.markadsstofakopavogs.is/fyrirtaeki-i-kopavogi-innleida-heimsmarkmid-sameinudu-thjodanna/)
- Þátttaka Kópavogsbæjar í frumkvæðisverkefni OECD um innleiðingu sveitarfélaga á heimsmarkmiðunum. Upptaka sem sýnir niðurstöður úttektar OECD á vinnu Kópavogsbæjar með heimsmarkmiðin ásamt kynningu á samstarfi Kópavogsbæjar með fyrirtækjum í sveitarfélaginu:  
[vimeo.com/461367647](https://vimeo.com/461367647)
- Heimsmarkmiðavísitala Kópavogs :  
<https://kopavogur.nightingale.is/Sdg/Ring>

**Mosfellsbær** – tenging umhverfisstefnu við heimsmarkmiðin:

<https://www.mos.is/thjonusta/skipulag-og-umhverfi/umhverfi/>

**Reykjanesbær** - stefna sveitarfélagsins tekur mið af heimsmarkmiðunum: [https://www.reykjanesbaer.is/static/files/Fundargerdir/framtidarnefnd/4/heimsmarkmidin\\_og\\_sudurnesjavettvangur.pdf](https://www.reykjanesbaer.is/static/files/Fundargerdir/framtidarnefnd/4/heimsmarkmidin_og_sudurnesjavettvangur.pdf)

**Suðurnesjavettvangur** – samráðsvettvangur um samfélagslega ábyrgð á Suðurnesjum með heimsmarkmiðin að leiðarljósi. Samstarf sveitarfélaganna fjögurra á Suðurnesjum (Grindavíkur, Reykjanesbæjar, Suðurnesjabæjar og Vogu) ásamt Isavia, Kadeco og Sambands íslenskra sveitarfélaga á Suðurnesjum.

- Frétt um Suðurnesjavettvanginn og áherslu hans á að hraða innleiðingu hringrásarhagkerfisins: <https://www.reykjanesbaer.is/is/stjornsysla/rnb/frettir/sudurnesjamen-hrada-innleidingu-hringrasarhagkerfis>
- Myndband þar sem niðurstöður málefnaþópa voru kynntar: <https://www.vf.is/frettir/sudurnesjavettvangur-i-beinni-utsendingu>

**Reykjavíkurborg** – Græna planið, sóknaráætlun Reykjavíkurborgar til ársins 2030: <https://wp.graenaplanid.reykjavik.is/wp-content/uploads/2020/12/graena-planid-textaskjal-lokautgafa-7.0.pdf>

**Snæfellsnes** – markmið í svæðisskipulagi tengd við heimsmarkmiðin: [https://b584f6e6-4537-4bb2-bdca-364f4173a33d.filesusr.com/ugd/130289\\_c386e1403c1e4ddc980daf74eefafb7c.pdf](https://b584f6e6-4537-4bb2-bdca-364f4173a33d.filesusr.com/ugd/130289_c386e1403c1e4ddc980daf74eefafb7c.pdf)

### **Erlent efni**

**Local 2030** – vefgátt á vegum Sameinuðu þjóðanna með fjölbreyttum upplýsingum um innleiðingu heimsmarkmiðanna á sveitarstjórnarstiginu, s.s. um skýrslugjöfina Voluntary Local Review: <https://www.local2030.org/>

**SDG Cities Guide** - leiðarvísir gefinn út af Sustainable Development Solutions Network og þýskum stjórnvöldum. Leiðarvísir fyrir sveitarfélög til að hefja innleiðingu heimsmarkmiðanna: <https://sdgcities.guide/>

**Nordregio, Norræna byggðastofnunin** - efni um innleiðingu heimsmarkmiðanna hjá sveitarfélögum á Norðurlöndunum

- Hagnýt samantekt: Agenda 2030 and SDGs at the local level: A brief start-up guide: <https://nordregio.org/publications/agenda-2030-and-sdgs-at-the-local-level-a-brief-start-up-guide/>
- Ýmsir fræðslufundir um heimsmarkmiðin aðgengilegir á Youtube-rás Nordregio, s.s. fundaröð 2020 og 2021.
- Yfirlit yfir fundaröðina: <https://nordregio.org/events/taking-the-2030-agenda-to-the-local-level-how-to-reach-the-goals-and-measure-success-in-municipalities-and-regions/#>
- Youtube-rás Nordregio: [https://www.youtube.com/channel/UCrur\\_rLAN0p6f6oeiw6Dlag](https://www.youtube.com/channel/UCrur_rLAN0p6f6oeiw6Dlag)
- Skýrsla frá 2018: Global goals for local priorities: The 2030 Agenda at the local level: <https://nordregio.org/publications/global-goals-for-local-priorities-the-2030-agenda-at-local-level/>
- Dæmi frá Noregi um innleiðingu nokkurra sveitarfélaga. Implementing the SDGs at local and regional level – examples from Norway: <https://www.ks.no/om-ks/ks-in-english/implementing-the-sdgs-at-local-and-regional-level--examples-from-norway/>

**OECD** – skýrsla um innleiðingu nokkurra sveitarfélaga sem tóku þátt í frumkvæðisverkefni um innleiðingu heimsmarkmiðanna. A Territorial Approach to the Sustainable Development Goals: <https://www.oecd.org/cfe/a-territorial-approach-to-the-sustainable-development-goals-e86fa715-en.htm>

- Viken skýrslan þar sem verið er að sameina nokkur sveitarfélög í kringum Ósló með því að nýta heimsmarkmiðin í stefnumótun: [https://www.oecd-ilibrary.org/urban-rural-and-regional-development/a-territorial-approach-to-the-sustainable-development-goals-in-viken-norway\\_dc1b182d-en](https://www.oecd-ilibrary.org/urban-rural-and-regional-development/a-territorial-approach-to-the-sustainable-development-goals-in-viken-norway_dc1b182d-en)

