

# Ytra mat grunnskóla Þjórsárskóli



NÁMSMATSSTOFNUN

Úttekt þessi er unnin á vegum Námsmatsstofnunar - fyrir  
mennta- og menningamálaráðuneytið og Skeiða- og Gnúpverjahrepp.

Höfundar: Hanna Hjartardóttir og Þóra Björk Jónsdóttir  
© Námsmatsstofnun, 2013.

ISBN 978-9935-433-17-6

---

## Efnisyfirlit

Samantekt niðurstaðna . . . . .	5
Stjórnun . . . . .	5
Nám og kennsla . . . . .	5
Innra mat . . . . .	5
Samkennsla . . . . .	6
Inngangur . . . . .	7
Markmið og tilgangur . . . . .	7
Aðferðir og framkvæmd . . . . .	8
Þjósárskóli . . . . .	8
Bakgrunnur og samfélagslegt umhverfi . . . . .	8
Stefna skólans . . . . .	9
Starfsmenn . . . . .	10
Nemendur . . . . .	10
Árangur náms . . . . .	11
Samræmd könnunarpróf . . . . .	11
Starfstími . . . . .	12
Sérfræðiþjónusta . . . . .	12
Niðurstöður . . . . .	13
Svið I - Stjórnun . . . . .	13
Fagleg forysta . . . . .	13
Stefnumótun og skipulag . . . . .	15
Samskipti heimila og skóla . . . . .	17
Svið II - Nám og kennsla . . . . .	19
Nám og námsaðstæður . . . . .	19
Þátttaka og ábyrgð nemenda . . . . .	21
Námsaðlögun . . . . .	22
Svið III – Innra mat . . . . .	24
Framkvæmd innra mats . . . . .	24
Umbótastarf í kjölfar innra mats . . . . .	25
Svið IV – Samkennsla árganga . . . . .	27
Samkennsla . . . . .	27
Styrkleikar og tækifæri til umbóta . . . . .	30
Frekari greining fyrir Þjósárskóla . . . . .	32
Heimildir . . . . .	39



## Samantekt niðurstaðna

Í þessari skýrslu er gerð grein fyrir ytra mati á Þjósárskóla sem fór fram á haustönn 2013. Teknir voru fyrir fjórir matsþættir, þar af voru þrír fyrirfram ákveðnir en fjórði matsþátturinn var ákveðinn af sveitarfélagi og skóla. Þættirnir sem lagt var mat á voru stjórnun, nám og kennsla, innra mat og að ósk skóla og sveitarfélags var fjórði þáttur samkennsla árganga.

### Stjórnun.

Allir hagsmunaaðilar eru meðvitaðir um stefnu skólans og fyrir hvað hann stendur og skólastjóri leggur rækt við samskipti allra í skólasamfélaginu. Samskipti við önnur skólastig og grenndarsamfélagið eru regluleg og skráð og áberandi eru samskipti sem varða umhverfismál svo sem við Skógrækt ríkisins og Landgræðslu ríkisins. Skólanámskrá og starfsáætlun uppfylla nánast öll viðmið sem birt eru í aðalnámskrá og endurspegla jafnframt áherslur í skólastefnu sveitarfélagsins. Skólareglur, verklagsreglur og viðbrögð við einelti liggja fyrir og unnið er eftir þeim. Allar helstu ákvarðanir er varða stefnu, skólahald og skólaþróun eru lagðar fyrir skólaráð til umsagnar .

Æskilegt væri að einkunnaorð skólans væru sýnilegri og öllum hagsmunaaðilum meðvituð. Auka þarf reglulega endurgjöf til kennara og hafa verkaskiptingu stjórnenda skráða og sýnilega starfsfólki. Huga mætti að því að halda opna fundi til að leita eftir tillögum og hugmyndum foreldra um það sem mætti efla enn frekar í skólanum.

### Nám og kennsla

Í skólanum ríkir notalegur andi og samskipti í skólanum eru jákvæð og einkennast af virðingu fyrir öllum. Nemendur eru öruggir saman þvert á aldurshópa, taka virkan þátt í námi sínu og eru meðvitaðir um möguleika sína til að hafa áhrif. Skólanámskrá og námsvísar eru skýrt fram sett og endurspegla stefnu skólans. Kennarahópurinn er faglega sterkur og stuðlar að fjölbreyttri námsreynslu í nemendahópnum. Áherslur skólans og sveitarfélagsins endurspeglast í skólastarfinu í vinnu tengdri samfélagi og umhverfi.

Efla þarf notkun upplýsingatækni í skólastarfi. Frammistaða nemenda á samræmdum könnunarprófum í 4. bekk gefur tilefni til að skoða og efla nám á yngri stigum. Huga þarf að því að efla notkun námsvísa/ bekkjarnámskráa með nemendum og foreldrum. Kynna vel hver eru markmið námsgreina og einstakra verkefna og hvaða viðmið eru fyrir árangri í námi. Auka má tækifæri nemenda til að velja um viðfangsefni eða námsaðferðir tengdar áhuga að námsstíl. Huga ætti að því að allir nemendur fái krefjandi nám við hæfi.

### Innra mat

Í skólanámskránni er fjallað um helstu leiðir í innra mati og langtímaáætlun liggur fyrir. Mat á námi, framförum og árangri nemenda er reglulegt og skólinn nýtir niðurstöður úr samræmdum prófum í innra mat sitt. Starfsfólk, nemendur og foreldrar eru virkir þátttakendur í innra mati með setu í skólaráði og á starfsmannafundum. Niðurstöður kannana í innra mati eru skýrt framsettar og aðgengilegar öllum hagsmunaaðilum.

Gera þarf tímasetta umbótaáætlun þar sem koma fram markmið, viðmið um árangur og ábyrgðaraðila fyrir hvern þátt. Þá þarf einnig að tilgreina hvenær og hvernig á að meta árangur aðgerða. Slík umbótaáætlun á að vera öllum hagsmunaaðilum sýnileg. Huga ætti að því að allir þættir skólanámskrár séu metnir reglulega og nemendur, starfsmenn og foreldrar taki þátt í því mati.

## Samkenndsla

Nemendur vinna saman bæði í bóklegu og verklegu námi og vinnubrögð eru fjölbreytt. Reynt er að koma til móts við þroska, hæfileika, getu og áhuga hvers og eins og tekur námið mið af hæfniviðmiðum aðalnámskrár. Samfella er í námi hvers nemanda innan námsgreina og nemendur eru öruggir og þeim líður vel saman þvert á aldursmörk. Á þemadögum, eins og skógardögum, eru unnin margvísleg þverfagleg verkefni unnin, og þá er öllum aldurshópum blandað saman.

Í fámennum árgöngum þarf sífellt að leita leiða til að tryggja félagslega stöðu nemenda. Huga þarf sérstaklega að því að nemendur sem eldri eru í samkenndsluhópum fái krefjandi verkefni. Æskilegt er að brýna fyrir nemendum í eldri hópum að fylgjast með kenndsluáætlunum og jafnframt að gera þeim grein fyrir markmiðum hverrar námsgreinar.

## Inngangur

Í þessari matskýrslu er fjallað um ytra mat á Þjósárskóla. Matið var framkvæmt af Hönnu Hjartardóttur og Þóru Björk Jónsdóttur og fór fram á vettvangi 5. og 6. nóvember, 2013. Áður hafði farið fram gagnaöflun og undirbúningur. Matið er hluti af samstarfsverkefni Sambands íslenskra sveitarfélaga og mennta- og menningarmálaráðuneytis en framkvæmdin er á vegum Námsmatsstofnunar. Matið er byggt á þeim skyldum ríkis og sveitarfélaga sem koma fram í 37. og 38. grein laga um grunnskóla frá 2008.

Í Þjósárskóla voru metnir fjórir þættir; stjórnun, nám og kennsla, innra mat og samkennsla árganga. Síðasttaldi matsþátturinn var ákveðinn af sveitarfélagi og skóla.

## Markmið og tilgangur

Markmið mats og eftirlits með gæðum starfs í grunnskólum er samkvæmt 35. grein laga um grunnskóla nr. 91/2008 að:

1. Veita upplýsingar um skólastarf, árangur þess og þróun til fræðsluyfirvalda, starfsfólks skóla, viðtökuskóla, foreldra og nemenda.
2. Tryggja að starfsemi skóla sé í samræmi við ákvæði laga, reglugerða og aðalnámskrár grunnskóla.
3. Auka gæði náms og skólastarfs og stuðla að umbótum.
4. Tryggja að réttindi nemenda séu virt og að þeir fái þá þjónustu sem þeir eiga rétt á samkvæmt lögum (Lög um grunnskóla, 2008).

Með ytra mati er unnið að öllum þessum markmiðum og lögð sérstök áhersla á að efla og styðja innra mat og gæðastjórnun skóla, styðja skóla, stjórnendur og kennara í umbótum á eigin starfi, hvetja kennara til að vinna saman að því að bæta eigin starfshætti og vera skólum hvati til frekari skólaþróunar.

Grundvöllur ytra mats, eru viðmið um gæði stjórnunar, náms og kennslu og innra mats. Auk þess geta sveitarstjórnir/skólar óskað eftir mati á fjórða þætti sem í þessu tilfelli var: samkennsla. Viðmiðin eru byggð á lögum og reglugerðum um skólastarf og aðalnámskrá grunnskóla. Áherslur og straumar í skólastefnum sveitarfélaga og Kennarasambands Íslands voru einnig hafðir til hliðsjónar auk *Sameiginlegrar framtíðarsýnar fyrir grunnskólastarfið 2007-2020* (Hrönn Pétursdóttir, 2007). Litið var til viðmiða í ytra mati víða erlendis, svo sem Englandi, Skotlandi, Noregi, Svíþjóð, Þýskalandi og Kanada. Einnig var horft til viðmiða Reykjavíkurborgar í heildarmati á grunnskólum.

Við matið er gengið út frá aðalnámskrá grunnskóla almennum hluta 2011, og greinasviðum 2013. Skólar hafa svigrúm til að laga skólastarf sitt að aðalnámskrá til 2015 og einum kaflahluta til 2016, það er kafla 9.4 þar sem getið er um einkunnagjöf með hæfnikvarða sem skilgreindur er með bókstöfum. Matið er því leiðbeinandi og birtist í tillögum til úrbóta sem skólar geta stuðst við í innleiðingu sinni.

## Aðferðir og framkvæmd

Matsaðilar byrjuðu á að afla sér upplýsinga um skólann áður en farið var í vettvangsathuganir og rýnivíðtöl. Kallað var eftir ýmsum gögnum sem varpað gátu ljósi á skólastarf ýmist í prentuðu máli eða á rafrænu formi.<sup>1</sup> Þá voru skoðaðar niðurstöður samræmdra prófa og framfarastuðull frá Námsmatsstofnun undanfarin sex ár.

Skoðuð var úttekt á sjálfsmati skólans sem ráðuneyti lét fara fram 2008. Samkvæmt viðmiðum ráðuneytisins töldust sjálfsmatsaðferðir skólans og framkvæmd matsins *fullnægjandi að hluta*. Einnig var skoðuð úttekt á Brautarholtsskóla frá árinu 2002 (hausti) en í skólabyrjun 2002 – 2003 voru Brautarholtsskóli og Gnúpverjaskóli sameinaðir. Á þessum tíma töldust sjálfsmatsaðferðir skólans ófullnægjandi. Engar heildarúttektir hafa verið gerðar af hálfu mennta- og menningarmálaráðuneytis undanfarin fimm ár. Skýrsla um mat sem fór fram á Þjósárskóla og framtíðarskipulagi hans frá 2005, sem unnin var af Rannsóknarstofnun Kennaraháskóla Íslands, var hluti af bakgrunnsgögnum.

Fundur var haldinn 4. september 2013 með skólastjóra, formanni skólanefndar, sveitarstjóra og oddvita sveitarfélagsins. Þar voru forsendur matsins kynntar sem og framkvæmdin. Sama dag var kynningarfundur í skólanum fyrir allt starfsfólk og þá gafst einnig tækifæri til að fara með skólastjóra í skoðunarferð um skólann. Nokkru síðar tóku við vettvangsathuganir hjá öllum kennurum skólans og gafst einnig tækifæri til að spjalla við nemendur. Haldnir voru rýnifundir með kennurum, öðrum starfsmönnum skóla, nemendum í 2.-7. bekk, foreldrum og fulltrúum í skólaráði. Þátttakendur í rýnihópum voru allir valdir með slembiúrtaki. Þá var tekið einstaklingsviðtal við skólastjórann og umsjónarmann sérkennslu. Vegna fjórða matsþáttarins, samkennslu árganga, var sérstökum spurningum vegna hans einnig beint til allra rýnihópanna.

Skólaheimsóknin stóð yfir í tvo daga (auk kynningarfundar og skoðunar), þ.e. 5. og 6. nóvember, 2013. Heimsóttar voru 14 kennslustundir hjá sjö kennurum og í fjölbreyttum námsgreinum svo sem: stærðfræði, íslensku, sundi, útikennslu, heimilisfræði, dönsku, náttúrufræði og fjölbreyttri stöðvavinnu. Kennarar vissu hvaða daga matsmaður var væntanlegur í vettvangsheimsókn en ekki í hvaða tíma. Var það gert til að undirstrika að matið eigi að vera á hefðbundnum kennslustundum, ekki sérstaklega undirbúnum vegna matsins. Matsmenn fylltu út gátlista fyrir hverja kennslustund. Skólastjóri fékk í hendur samfellda lýsingu á hverri kennslustund þar sem einnig voru sérstaklega dregnir fram tveir þættir sem voru til fyrirmyndar og einn sem hugsanlega mætti bæta. Kennurum var boðið að hitta matsmenn í lok hvers dag og fá endurgjöf og nýttu allir kennarar sér það.

Matsmenn fóru einstaklingslega yfir þau gögn sem aflað var fyrirfram en dagana milli skólaheimsókna og að lokinni skólaheimsókn unnu þeir saman að úrvinnslu gagna og komust að sameiginlegum niðurstöðum varðandi þá þætti sem metnir voru. Það ber að hafa í huga að þær gagnaöflunarleiðir sem stuðst er við, það er viðtöl og vettvangsathuganir eru þess eðlis að niðurstöðurnar hafa takmarkað alhæfingargildi en gefa fjölbreyttar vísbendingar um það starf sem fram fer í skólanum.

## Þjósárskóli

### Bakgrunnur og samfélagslegt umhverfi

Þjósárskóli í Skeiða- og Gnúpverjahreppi er grunnskóli fyrir 1.-7. bekk. Þjósárskóli hóf sitt ellefta rekstrarár haustið 2013. Skólinn var starfræktur undir nafninu Brautarholts- og Gnúpverjaskóli árin 2002-2004. Skeiðaskóli, stofnaður 1933, fékk nafnið Brautarholtsskóli árið 1988. Gnúpverjaskóli fékk sitt nafn þegar byggður var nýr skóli 1986. Gnúpverjaskóli er til orðinn úr Ásaskóla, en Ásaskóli var fyrsti heimavistaraskólinn á landinu. Hann tók til starfa 1923.

<sup>1</sup> Skólanámskrá og starfsáætlun, sýnishorn af kennsluáætlunum og námsáætlunum, greinargerðir um innra mat, umbótaáætlun og matsáætlun, stundatöflur nemenda, símenntunaráætlun, niðurstöður ytra mats sveitarfélaga og/eða mennta-menningarmálaráðuneytis. Önnur gögn sem skólinn lagði fram.



Skólaárið 2001 hófu Skeiðahreppur og Gnúpverjahreppur samvinnu um rekstur grunnskóla og urðu Brautarholtsskóli og Gnúpverjaskóli tveir skólar með sameiginlega yfirstjórn. Við sameiningu sveitarfélaganna voru skólarnir sameinaðir, yngri nemendum, þ. e. 1. – 4. bekk, var kennt í Brautarholtsskóla og nemendum í 5. – 7. bekk í Gnúpverjaskóla. Nú eru allir nemendur skólans í einum skóla, Þjórarskóla við Árnes. Nemendur í 8. – 10. bekk úr sveitarfélaginu sækja Flúðaskóla<sup>2</sup>.

Leikholt sinnir nemendum á leikskólaaldri. Mikið samstarf er milli Þjórarskóla, leikskólans og Flúðaskóla sem byggir á því að auðvelda flæði nemenda á milli skólastiganna. Með það í huga eru heimsóknir nemenda skipulagðar milli skólanna og starfsmenn vinna saman þegar tækifæri gefst.

Með grunnskólunum tveimur, Þjórarskóla og Flúðaskóla, starfar Félagsmiðstöðin Zero. Hún er rekin sameiginlega af sveitarfélögunum og eru viðburðir haldnir í öllum þéttbýliskjörnum sveitanna tveggja. Ákveðin kvöld er akstur frá Árnesi og úr Brautarholti á viðburði hjá Zero. Einnig er samstarf um sameiginlega viðburði fyrir miðstig nemenda í Þjórarskóla og Flúðaskóla.

Nemendum í 1. – 4. bekk er boðið upp á vistun eftir hvern skóladag, misjafnlega lengi eftir því hvernig stundaskráin er. Svæði skólavistunar í Þjórarskóla er í kennslustofu 1. – 2. bekkjar og einnig eru önnur svæði skólans s.s. eldhús og opin rými notuð. Haustið 2013 er mjög lítil nýting á þessari þjónustu. Allir, utan þrír nemendur, koma með skólabíl í skólann.

Tónlistarskóli Árnesinga kennir á hljóðfæri í Þjórarskóla og þá eru nemendur skólans teknir út úr kennslustund með leyfi foreldra. Tónleikar eru haldnir í skólanum og nemendur í tónlistarnámi koma fram á viðburðum Þjórarskóla þegar það á við. Allir nemendur 2. bekkjar fá forskólakennslu á vegum Tónlistarskóla Árnesinga á skólatíma og kemur hún að hluta til í stað tónmenntar hjá þeim.

*Kennsla í þjóðskógi er útikennsla þar sem unnið er með markmið aðalnámskrár á nýjan hátt. Samstarfssamningur er í gildi við Skógrækt ríkisins um þessi verkefni. Þá er skólinn einnig í samvinnu við Landgræðslu ríkisins um uppgræðslu lands og hefur verið það til fjölda ára.*

Þess má geta að Þjórarskóli fékk Fjöreggið árið 2010 en það eru landgræðsluverðlaun frá Landgræðslu ríkisins og viðurkenninguna „Varðliðar umhverfisins 2011“ frá Umhverfissráðuneytinu, Landvernd og umhverfisskóla Reykjavíkur. Þetta tvennt ber styrkleika skólans í umhverfismálum vitni.

## Stefna skólans

Skólinn hefur ekki sett sér einkunnarorð en fram kemur á heimasíðu að: **gleði, virðing og samvinna** einkenni starfið. Á heimasíðu kemur fram að í Þjórarskóla sé lögð áhersla á umhverfið og það haft að yfirmarkmiði að skila landinu til komandi kynslóða í betra ástandi en tekið var við því. Þjórarskóli er opinn skóli sem byggir á heildstæðri kennslu með útikennslu, kennslu í þjóðskóginum, nýsköpun og almennt verklegu námi. Þannig er stefnt að því að fjölbreytileiki í kennslu verði áberandi samfara því að skólinn sé heimilislegur þar sem **gleði virðing og samvinna** einkenna starfið.

Í skólanámskrá er kveðið á um að þar sé lögð áhersla á að öllum líði vel, allir öðlist sterka samkennd, siðvitund og að allir fái notið sín í námi við hæfi. Haft er að leiðarljósi að hver nemandi geti þroskað getu sína og hæfileika út frá sínum forsendum og stefnt er að því að námið sé einstaklingsmiðað þannig að nemendur læri að setja sér markmið, beri ábyrgð á námi sínu og sýni sjálfstæði í vinnubrögðum.

Stefna skólans er í góðu samræmi við stefnu Skeiða- og Gnúpverjahrepps í skólamálum. Í stefnu sveitarfélagsins segir t.d. „*að aukinn verði skilningur á samábyrgð okkar á samskiptum mannsins við umhverfi sitt, að skólar verði leiðandi í umhverfis-, náttúru og vistvænni kennslu og kennsluáðferðum, að einkenni svæðisins verði Skólar á grænni grein með umhverfisfræðslu og sjálfbærni.*“ Þess má geta að nú er unnið að endurskoðun skólastefnu sveitarfélagsins og taka allir hagsmunaðilar þátt í því meðal annars á skólapingi.

<sup>2</sup> Skólanámskrá Þjórarskóla, almennur hluti 2013 -2014.

Þjósárskóli er einn af *Skólum á grænni grein* og hefur fengið *Grænfánann* fimm sinnum til marks um að hafa náð markmiðum sínum í umhverfismálum. Í skólanum er unnið með ART (skammstöfun á þjálfuninni Aggression Replacement Training) sem er þjálfun í reiðistjórnun. ART þjálfun er fastmótað, uppeldisfræðilegt þjálfunarmódel sem hefur það markmið að fyrirbyggja ofbeldi og kenna aðrar leiðir til að leysa samskipta-, tilfinninga- og hegðunarvanda.

Þjósárskóli tekur þátt í verkefninu Heilsueflandi grunnskóli<sup>3</sup>, og er þetta þriðja árið í því verkefni. Skólinn er að innleiða svokallaða Olweusaráætlun til þess að koma í veg fyrir einelti og bæta skólabrag. Helstu markmið aðgerðaáætlunar Olweusar eru að draga úr tækifærum til eineltis og byggja upp afstöðu nemenda, kennara og foreldra gegn einelti.

## Starfsmenn

Auk skólastjóra starfa sex kennarar við skólann í um fimm stöðugildum, einn stundakennari og þrjár aðilar sinna starfi stuðningsfulltrúa og skólaliða. Samtals eru því 11 aðilar sem starfa við skólann. Hjúkrunarfræðingur frá heilsugæslunni í Laugarási kemur í skólann tvisvar í mánuði en aðrir sérfræðingar, þ.e. kennsluráðgjafi, sálfræðingur og talmeinafræðingur koma frá Skólaskrifstofu Suðurlands eftir þörfum.

Allir kennarar auk skólastjóra eru með kennaramenntun og stundakennarinn sem sér um kór og tónmennt er með 8. stig í söng. Menntun kennara nýtist ágætlega, þó auðvitað þurfi kennarar að sjá um fleiri fög en tilheyra þeirra sérhæfingu í svo fámennum skóla. Af þessum ellefu starfsmönnum er aðeins einn karlmaður eða um 10% starfsmanna. Mikill stöðugleiki er í starfsmannahópnum og t.d. er enginn nýr starfsmaður á þessu skólaári.

## Nemendur

Þjósárskóli er grunnskóli fyrir 1.-7. bekk. Í upphafi skólaársins 2013-2014 eru 40 nemendur í skólanum, sem er kennt í þremur kennsluhópum þar sem 1.-2. bekkur er saman, 3.-4. bekkur og 5.-6. og 7. saman. Hópunum er skipt í list- og verkgreinum og ákveðnum kennslustundum á viku.

Fjöldi nemenda eftir bekkjum og fjöldi í samkennslu:

Bekkur	1.	2.	3.	4.	5.	6.	7.
Fjöldi nemenda	6	5	5	9	4	7	4
Samkennsluhópur	11		14		15		

Hlutfall nemenda sem fær skilgreinda sérkennslu, þ.e. nemendur sem eru með einstaklingsnámskrá vegna sérþarfa eru 13, þar af eru sérstök teymi sem halda utan um sex nemendur. Þrjár nemendur eru af erlendum uppruna eða 7,5% auk tveggja sem eiga annað foreldrið af erlendu bergi brotið.

## Árangur náms

### Samræmd könnunarpróf

Einn einkunnakvarðinn sem notaður er við úrvinnslu samræmdra könnunarprófa í grunnskólum landsins byggir á aðlögun stigadreifingar að normaldreifingu. Þessi einkunnakvarði hefur alltaf sama meðaltal og staðalfrávik frá ári til árs og gerir okkur þannig kleift að bera saman frammistöðu milli ára og jafnvel námsgreina. Kvarðinn nær frá 0 upp í 60 þar sem meðaltalið er 30 og staðalfrávikin tíu.

<sup>3</sup> [http://www.landlaeknir.is/heilsa-og-lidan/verkefni/item12346/Heilsueflandi\\_grunnskoli](http://www.landlaeknir.is/heilsa-og-lidan/verkefni/item12346/Heilsueflandi_grunnskoli)

**Niðurstöður 2013**

Nemendur fjórða bekkjar standa sig alveg samkvæmt landsmeðaltali á samræmdu könnunarprófi í íslensku haustið 2013 en í stærðfræði er frammistaða nemenda dálítið undir landsmeðaltali. Í sjöunda bekk er frammistaða nemenda alveg á pari við landsmeðaltal, bæði í íslensku og stærðfræði.

**Samantekt á niðurstöðum 2007-2012****4. bekkur**

Þegar horft er á samantekt á niðurstöðum samræmdra könnunarprófa í fjórða bekk síðustu sex árin sjáum við að frammistaða nemenda er um 1,5 stigi lægri í íslensku og um 2,2 stigum lægri í stærðfræði en á landsvísu. Taka verður mið af fjölda nemenda sem þreytir próf hvert ár fyrir sig en ekki eru birtar niðurstöður hópa sem telja færri en tíu.

4. bekkur	Íslenska			Stærðfræði			
	Ár	Meðaltal	Staðalfrávik	Fjöldi	Meðaltal	Staðalfrávik	Fjöldi
	2007			5			5
	2008			3			3
	2009	30,25	12,84	12	26,83	10,91	12
	2010			4			4
	2011			5			4
	2012			3			3
	Öll árin	28,41	10,56	32	27,81	8,84	31

**7. bekkur**

Samantekt síðustu sex ára á niðurstöðum samræmdra könnunarprófa í sjöunda bekk sýna að frammistaða nemenda er um 4,5 stigum yfir landsmeðaltali í íslensku og um 3 stigum yfir landsmeðaltali í stærðfræði. Hafa verður þó í huga fjölda barna í árganginum hvert ár fyrir sig, rétt eins og í tilfelli fjórða bekkjar.

7. bekkur	Íslenska			Stærðfræði			
	Ár	Meðaltal	Staðalfrávik	Fjöldi	Meðaltal	Staðalfrávik	Fjöldi
	2007	31,82	8,13	11	35,36	10,84	11
	2008	35,85	7,86	13	33,31	8,85	13
	2009			5			6
	2010			4			4
	2011			2			2
	2012	35,09	10,75	11	32,27	11,82	11
	Öll árin	34,48	8,47	46	33,00	9,28	47

## Framfarir

Framfarastuðull nemenda er reiknaður út frá einkunnum þeirra á tveimur samræmdum prófum. Þetta er gert á milli fjórða og sjöunda bekkjar annars vegar og sjöunda og tíunda bekkjar hins vegar. Þessum stuðli er ætlað að veita upplýsingar um það hvort frammistaða nemanda hafi breyst frá því hann þreytti samræmd próf fyrr á námsferlinum. Á landsvísu er skiptingin að jafnaði þannig að um 15% sýna minni framfarir en jafnaldrar sýnir, um 50% sýna svipaðar framfarir, um 15% sýna meiri framfarir og um 5% sýna talsvert meiri framfarir en aðrir. Að jafnaði er ekki hægt að reikna framfarastuðla um 15% nemenda ár hvert vegna gagnaskorts.

68% nemenda í sjöunda bekk sýndu svipaðar framfarir og almennt gerist á landsvísu þegar síðustu sex ár voru tekin saman. 4% nemenda sýndu meiri framfarir en almennt gerist á landsvísu og 4% sýndu talsvert meiri framfarir, á meðan 16% sýndu minni framfarir en almennt gerist á landsvísu.

## Þátttaka

Þegar þátttaka nemenda í fjórða bekk er tekin saman fyrir síðustu sex ár sjáum við að 88% nemenda í árganginum hafa tekið próf í íslensku og 85% nemenda hafa tekið próf í stærðfræði. Öll árin, að 2011 undanskildu, tóku allir prófið en mikið var um forföll árið 2011 og dregur það ár þáttökhlutfallið talsvert niður í þessum annars fámenna skóla, en gögnin sem byggt er á ná yfir 36 nemendur síðustu sex árin.

Þátttaka nemenda í sjöunda bekk árið 2012 var 92% bæði í íslensku og stærðfræði en 12 nemendur voru í árganginum það ár. Það er í fullkomnu samræmi við þáttökhlutfall í sjöunda bekk á landinu öllu í báðum greinum þar sem um 92% þreyttu próf.

## Starfstími

Samkvæmt skóladagatali 2013 – 2014 er árlegur skólatími 180 dagar. Kennsludagar eru 170 en af tíu öðrum skóladögum eru þrír svokallaðir „tvöfaldir dagar“ sem þýðir að þá daga er skólatími nemenda tvöfaldur. Annars vegar hefðbundinn kennsludagur og hins vegar viðburður, s.s. útilega svo og árshátíð sem tekur nokkrar klukkustundir og fer fram seinni hluta dags eða að kvöldi. Þessa tilhögun, að gera ráð fyrir færri en 180 skóladögum, hefur skólasamfélagið samþykkt, þ.e. skólaráð og fræðslunefnd, en benda ber á að mennta- og menningarmálaráðuneyti hefur sent frá sér álit dagsett 31. ágúst 2012 um mögulega útfærslu á nýtingu 10 annarra skóladaga sem ekki má ákveða nema til eins árs í einu. Bent skal á að ráðuneytið er ekki samþykkt því fyrirkomulagi sem var á framkvæmd skóladagatals skólans 2013-2014 sbr. áðurgreint álit þess. Vikulegur kennslutími nemenda er samkvæmt viðmiðunarstundaskrá.

Forfallastundir voru óvenju margar skólaárið 2012 – 2013 eða 472 stundir en þær voru að mestu vegna mikilla veikinda. Forföllum er að langmestu leyti mætt með kennslu en stöku sinnum eru stuðningsfulltrúar með gæslu hjá nemendum í stað kennslu.

## Sérfræðipjónusta

Skólinn sækir sér sérfræðipjónustu og ytri ráðgjöf til starfsfólks á Skólaskrifstofu Suðurlands og er þjónustan veitt í samræmi við ákvæði í reglugerð nr. 584/2010 um sérfræðipjónustu við leik- og grunnskóla og nemendaverndarráð í grunnskólum. Um áramótin breytist fyrirkomulag sérfræðipjónustu þar sem Skólaskrifstofa Suðurlands verður þá lögð niður. Verið er að vinna að skipulagi sérfræðipjónustu en ekki er vitað þegar matsmenn eru að störfum hvernig það verður.

## Niðurstöður

### Svið I - Stjórnun

Í lögum um grunnskóla nr. 91/2008 segir í 7. grein:

*Við grunnskóla skal vera skólastjóri sem er forstöðumaður grunnskóla, stjórnar honum, veitir faglega forustu og ber ábyrgð á starfi skólans gagnvart sveitarstjórn. Skólastjóri stuðlar að samstarfi allra aðila skólasamfélagsins. Skólastjóri boðar til kennarafunda svo oft sem þurfa þykir á starfstíma grunnskóla. Kennarafundi skulu sækja kennarar og aðrir sérfræðingar skólans. Skólastjóri boðar til starfsmannafunda svo oft sem þurfa þykir.*

Þá segir í aðalnámskrá grunnskóla: *Skólastjóri í samstarfi við starfsfólk ber ábyrgð á gæðum þess starfs sem fer fram í viðkomandi skóla (kafli 10.1).*

Í anda þessara greina er stjórnun í Þjósárskóla. Skólastjóri leggur áherslu á fagleg vinnubrögð og stuðlar að samstarfi allra í skólasamfélaginu. Sérstök áhersla er á umhverfismennt og kemur sú stefna fram hjá öllum í rýnihópum, meðal annars er áberandi hversu umhverfisvitund nemenda er sterk. Stjórnun í Þjósárskóla samræmist líka stefnu sveitarfélagsins en þar segir meðal annars: *Stefnt er að því að starfsfólk vinni af áhuga og samviskusemi með virðingu barnanna, foreldra og samstarfsfólks að leiðarljósi.*

### Fagleg forysta

#### Stjórnandinn sem leiðtogi

Skólastjóri leggur rækt við samskipti við nemendur, það kom fram í rýnihópi nemenda að auk þess að hafa skólastjórnann sem kennara á eldra stigi, þekka þeir hann vel og leita til hans til að spjalla um ýmis málefni. Sama gildir um samskipti við starfsmenn og foreldra í daglegu starfi. Skólastjóri stuðlar að góðum samskiptum við þessa aðila og meðal annars hefur á liðnu ári verið gert átak í að efla samheldni í starfsmannahópi sem góð reynsla er af.

Stefna skólans kemur skýrt fram á heimasíðu og allir aðilar skólasamfélagsins þekka hana. Skólinn mótaði ákveðin einkunnaorð í upphafi starfsins en þau eru ekki sýnileg í húsnæði skólans. Gildi þeirra koma samt fram í öllu starfi hans. Þetta eru orð sem mynduð eru úr nafni skólans: Þekking, jákvæðni, ón (von), réttlæti, sjálfstraust og árangur.

Stjórnandi hvetur kennara markvisst til að auka sífellt gæði náms og kennslu en veitir kennurum ekki reglulega endurgjöf á störf þeirra. Skólastjóri miðlar upplýsingum um gæði skólastarfsins og árangur nemenda í skóla- og frístundastarfi á heimasíðu og í sunnlenskum fréttamiðlum. Þegar skólastjóri kynnir skólann leggur hann áherslu á sérstöðu hans og leiðarljós í námi og kennslu.

#### Styrkleikar

- Stjórnandi leggur rækt við samskipti við alla í skólasamfélaginu.
- Allir hagsmunaaðilar þekka stefnu skólans og fyrir hvað hann stendur.
- Kennarar eru markvisst hvattir til að auka gæði náms og kennslu.
- Upplýsingum um árangur nemenda í skóla og frístundum er miðlað til allra.
- Við kynningu skólans er lögð áhersla á sérstöðu hans og leiðarljós í námi og kennslu.

### Tækifæri til umbóta

- Æskilegt væri að einkunnaorð skólans væru sýnilegri og hagsmunaaðilar meðvitaðir um þau.
- Auka þarf reglulega endurgjöf til kennara í starfi.

### Stjórnun stofnunar

Við skólann er verkefnastjóri í 20% starfi sem er staðgengill skólastjóri. Hann og skólastjóri skipta með sér verkum og miðla upplýsingum sín á milli. Ekki er til skipurit sem endurspeglar gildandi fyrirkomulag þessara aðila í stjórnuninni. Fyrir liggur skráning á menntun og sérhæfingu starfsmanna og þrátt fyrir fámenni skólans geta kennarar sinnt kennslu að mestu leyti í samræmi við sérhæfingu sína. Fyrir liggja starfslýsingar allra starfsmanna.

Allir starfsmenn undirrita skjal um trúnað og þagnarskyldu og unnið er eftir verklagsreglum um skjalastjórnun og þar með um upplýsingagjöf er varðar nemendur. Þá eru til skráðar verklagsreglur um meðferð ágreinings og eineltismála í starfsmannahópi.

Skólastjóri veitir starfsfólki endurgjöf fyrir vel unnin störf hvenær sem tækifæri gefst til og starfsþróunarsamtöl eru regluleg. Móttökuáætlun fyrir nýja starfsmenn liggur ekki fyrir en unnið er að gerð jafnréttisáætlunar.

### Styrkleikar

- Skráning á menntun og sérhæfingu starfsmann liggur fyrir og sérhæfing þeirra fær notið sín.
- Skjalastjórnun og upplýsingagjöf um nemendur er samkvæmt reglugerðum þar um.
- Starfsþróunarsamtöl eru regluleg.
- Stjórnendur veita starfsfólki endurgjöf fyrir vel unnin störf.

### Tækifæri til umbóta

- Æskilegt væri að verkaskipting stjórnenda væri skráð og sýnileg starfsfólki.
- Æskilegt væri að gera nýliðahandbók fyrir nýja starfsmenn.

### Faglegt samstarf

Allir aðilar skólasamfélagsins mynda saman lærdómssamfélag þar sem ríkir viðhorf um lýðræðisleg vinnubrögð. Markvisst er stuðlað að jákvæðum samskiptum og gagnkvæmu trausti allra í skólanum og hefur á liðnu ári verið gert sérstakt átak í því sem fulltrúar í rýnihópum telja að beri góðan árangur. Fundaáætlun er sett upp fyrir árið og nær til alls starfsfólk. Fundir eru boðaðir með dagskrá og fundargerðir aðgengilegar.

Samskipti við önnur skólastig, leikskólann Leikholt og Flúðaskóla, þangað sem nemendur fara að loknum 7. bekk, eru regluleg og skráð. Mikil samskipti eru við aðra í grenndarsamfélaginu, má þar nefna Landgræðslu ríkisins og Skógrækt ríkisins auk Tónlistarskóla Árnesinga.

### Styrkleikar

- Í stefnu skólans kemur skýrt fram að lýðræðisleg vinnubrögð séu viðhöfð í öllum þáttum skólastarfs.
- Fundaáætlun sem nær til alls starfsfólks er sett upp fyrir árið.
- Fundir eru boðaðir með dagskrá og fundargerðir aðgengilegar.
- Samskipti við önnur skólastig og grenndarsamfélagið eru regluleg og skráð.

### Tækifæri til umbóta

- Halda áfram að efla jákvæðan skólabrag í samfélaginu.

### Skólaþróun

Í símenntunaráætlun koma fram áherslur skólans, sveitarfélagsins og aðalnámskrár grunnskóla. Þar kemur fram hvernig einstaklingar sækja símenntun og kennarar eru jafnframt hvattir til að leita fjölbreyttra leiða til að efla sig í starfi.

Ákveðnir aðilar bera ábyrgð á framkvæmd innra mats en ekki er gerð sérstök þróunar- og/eða umbótaáætlun sem byggir á stefnu skólans svo og innra og ytra mati á starfinu.

### Styrkleikar

- Símenntunaráætlun felur í sér endurmenntun allra starfsmanna og samræmir stefnu sveitarfélags, skóla og aðalnámskrár.
- Kennarar eru hvattir til að leita fjölbreyttra leiða til eflingar starfinu.
- Ákveðnir aðilar bera ábyrgð á framkvæmd innra mats.

### Tækifæri til umbóta

- Gera þróunar/umbótaáætlun sem byggir m.a. á stefnu skólans (sjá kafla um innra mat).

### Stefnumótun og skipulag

#### Starfsáætlun og skólanámskrá

Skólanámskrá uppfyllir öll þau viðmið sem birt eru í aðalnámskrá að undanskilinni umbótaáætlun. Hún endurspeglar einnig áherslur í skólastefnu sveitarfélagsins. Sama gildir um starfsáætlun, hún uppfyllir viðmið aðalnámskrár og fylgir eftir áherslum sveitarfélagsins.

Skólastjóri hefur forgöngu um endurskoðun skólanámskrár og gerð árlegrar starfsáætlunar en allir hagsmunaaðilar eru þátttakendur; starfsfólk á starfsmannafundum og aðrir sem fulltrúar í skólaráði. Skóladagatal uppfyllir ekki fyllilega viðmið mennta- og menningarmálaráðuneytis um árlegan starfstíma vegna daga sem eru taldir tvöfaldir.

Allir í rýnihópum kváðust þekkja stefnu skólans eins og hún birtist í skólanámskrá.

### Styrkleikar

- Starfsáætlun og skólanámskrá uppfylla viðmið sem birt eru í aðalnámskrá og endurspegla áherslur í skólastefnu sveitarfélagsins.
- Allir aðilar skólasamfélagsins þekkja stefnu skólans.
- Allir hagsmunaaðilar koma að gerð skólanámskrár.

### Tækifæri til umbóta

- Setja áætlun um umbætur og þróun í skólanámskrá.
- Uppfylla viðmið um árlegan starfstíma nemenda.

### Skóladaður nemenda

Vikulegur kennslutími nemenda er í samræmi við viðmiðunarstundaskrá og stundatöflur nemenda eru samfelldar og tímafjöldi svipaður alla daga. Námsgreinar eru samþættar til að gera nám nemenda heildstæðara og sést það mjög vel á þemadögum, útidögum/skógardögum og í reglulegu útinámi þar sem unnið er þverfaglegt starf. Samkvæmt upplýsingum frá kennurum er samþætting einnig til staðar í hefðbundnum kennslustundum svo sem í íslensku og samfélagsfræði og íslensku og stærðfræði.

Sveigjanleiki viðmiðunarstundaskrár er nýttur til að skapa samfellu í námi og má þar nefna listalotur þar sem skiptist á dans, tónlist og sviðslist.

Samkensla er mikil vegna fámennis og því leiðir af sjálfu sér að árgangar eiga sameiginlega tíma á töflu, gildir það raunar um alla árgangana og því eiga allir kost á samvinnu. Að öllu jöfnu eru frímínútur/útivist skipulögð með hliðsjón af aldri og þroska nemenda. Þó kom fram í rýnihópi nemenda að lotur eftir hádegi, hjá 5. – 7. bekk, eru langar eða allt að 3ja tíma lotur með litlu sem engu hléi.

### Styrkleikar

- Stundatöflur nemenda eru samfelldar og vikulegur kennslustundafjöldi í samræmi við viðmiðunarstundaskrá.
- Námsgreinar eru samþættar til að gera námið heildstæðara.
- Sveigjanleiki viðmiðunarstundaskrár er nýttur.

### Tækifæri til umbóta

- Huga að því hvort hægt sé að skipta löngum lotum síðdegis með lengri hléum.

### Verklagsreglur og áætlanir

Jákvæður skólabragur er skilgreindur í stefnu skólans, og þar með skólanámskrá, og mótaðar eru leiðir til að viðhalda honum. Skólareglur liggja fyrir og eru sýnilegar í skólastofum og nemendur taka þátt í að móta þær. Reglur og viðbrögð við agabrotum eru í samræmi við eldri reglugerð og þarf að endurskoða með tilliti til reglugerðar frá 2010. Forvarnaáætlun er til á innra neti en hún er ekki birt öllum enda um unga nemendur að ræða og engin tilvik komið upp t.d. um notkun neins konar vímuefna.

Verklagsreglur og viðbrögð við einelti liggja fyrir og unnið er eftir þeim. Nú er verið að innleiða svokallaða *Olweusaráætlun*. Helstu markmið aðgerðaáætlunar *Olweusar* eru að draga úr tækifærum til eineltis og byggja upp afstöðu nemenda, kennara og foreldra gegn einelti.



Ýmsar kannanir og skimanir eru lagðar fyrir nemendur til að finna þá sem þurfa námsaðstoð, en þeirra er þó ekki getið á heimasíðu skólans. Móttökuáætlun er til fyrir nýja nemendur og nemendur með annað móðurmál en íslensku en þar er fylgt áætlun sem Skólaskrifstofa Suðurlands hefur gert.

Mikill stuðningur er veittur þeim sem þurfa námsaðstoð en móttökuáætlun fyrir nemendur með sérstakar þarfir er hins vegar ekki sýnileg á heimasíðu, né áætlun um sérkennslu eða stuðning.

### Styrkleikar

- Leiðir til að viðhalda góðum starfsanda og jákvæðum skólabrag eru mótaðar og koma fram í skólanámskrá.
- Skólareglur liggja fyrir, eru sýnilegar og nemendur taka þátt í gerð þeirra.
- Verklagsreglur og viðbrögð við einelti liggja fyrir og unnið er eftir þeim.
- Móttökuáætlanir fyrir nýja nemendur og nemendur með annað tungumál en íslensku liggja fyrir.

### Tækifæri til umbóta

- Æskilegt er að hafa á heimasíðu yfirlit yfir þær kannanir og skimanir sem lagðar eru fyrir.
- Áætlun um sérkennslu og stuðning væri gott að hafa sýnilega foreldrum.

## Samskipti heimila og skóla

### Skólaráð, foreldrafélag

Skólastjóri vinnur með skólaráði sem er virkur samráðsaðili í stjórnnum skólans og stefnumörkun. Þeir sem sitja í skólaráði eru fulltrúar umbjóðenda sinna og lýðræðislega valdir af sínum hópi.

Fundir skólaráðs eru boðaðir með dagskrá og fundargerðir aðgengilegar á heimasíðu skólans. Ráðið hefur þó ekki sett sér beina starfsáætlun eða vinnureglur. Foreldrafélagið fundar reglulega í skólanum og situr skólastjóri þá fundi.

### Styrkleikar

- Allar helstu ákvarðanir er varða stefnu, skólahald og skólaþróun eru lagðar fyrir skólaráð til umsagnar.
- Fulltrúar í skólaráði eru lýðræðislega valdir af sínum hópi.
- Fundir skólaráðs eru boðaðir með dagskrá og fundargerðir eru á heimasíðu skólans.
- Skólastjóri fundar reglulega með stjórn foreldrafélags.

### Tækifæri til umbóta

- Huga mætti að því að skólaráð setti sér starfsáætlun þar sem m.a. kæmi fram hvaða málefni eru tekin fyrir árlega (á sama tíma).

### ***Þátttaka foreldra í skólastarfi og upplýsingamiðlun***

Skólastjóri og umsjónarkennarar halda uppi virku samstarfi við foreldra með aðstoð annarra kennara og stafsmanna og kynna meðal annars námsmarkmið. Það er t.d. gert á reglulegum fundum umsjónarkennara, nemenda og foreldra. Skipulagðar foreldraheimsóknir eru reglulegur þáttur í skólastarfi auk þess sem foreldrar eru ætíð velkomnir í skólann. Þá er foreldrum boðin þátttaka þegar hópurinn fer í vettvangsferðir og í rýnihópi foreldra var sérstaklega minnst á jólatrésferð í desember og skíðaferð.

Reglubundnar upplýsingar eru sendar til foreldra um skólastarfið framundan og árangur af einstökum verkefnum. Í rýnihópi foreldra kom fram að sú miðlun fer t.d. fram með vikulegum póstum, áætlunum á Mentor og í tölvupósti. Foreldrar vita hvert þeir eiga að snúa sér ef þá vantar upplýsingar frá skólanum og foreldrar í rýnihópi töldu heimasíðu skólans virka og að hún innhéldi réttar og hagnýtar upplýsingar auk fréttu úr starfi skólans.

Á skólapingi sem sveitarfélagið stóð fyrir, og var undirbúningur fyrir nýja stefnu í skólamálum, gátu foreldrar komið með tillögum en Þjósárskóli leitar ekki markvisst eftir tillögum og hugmyndum foreldra um það sem betur má fara í skólanum nema í gegnum kannanir í innra mati.

#### **Styrkleikar**

- Skólastjóri og kennarar skapa foreldum tækifæri til að taka þátt í námi barna sinna.
- Skipulagðar foreldraheimsóknir eru reglulegur þáttur í skólastarfi.
- Foreldrum er boðin þátttaka þegar hópurinn fer í vettvangsferðir.
- Foreldrar fá reglubundnar upplýsingar um skólastarfið.
- Heimasíða er virk og inniheldur hagnýtar upplýsingar og fréttir.

#### **Tækifæri til umbóta**

- Huga að því að halda opna fundi til að leita eftir tillögum og hugmyndum foreldra um það sem betur má fara í skólanum.

## Svið II - Nám og kennsla

Skólafélag Skeiða- og Gnúpverjahrepps<sup>4</sup> leggur m.a. áherslu á að hverju skuli stefnt í námi og kennslu. Þar kemur fram áhersla á að kennsluaðferðir verði heildstæðar og byggja á umhverfi og samfélagi, að vera frumleg og nýta mismunandi leiðir til að ná markmiðum aðalnámskrár, að unnið verði að þróunarverkefnum, að vekja nemendur til umhugsunar um ábyrgð á náttúru og umgengni við landið, að verða leiðandi í umhverfis- náttúru og vistvænni kennslu og kennsluaðferðum, að vera *Skóli á grænni grein* og byggja á útikennslu og nýta atvinnugreinar og sérstöðu samfélagsins til náms.

Stefna sveitarfélagsins endurspeglast í stefnu skólans og áherslum sem þar eru í námi og kennslu. Umhverfið og sjálfbærni er höfð að leiðarljósi, lögð er áhersla á útikennslu, nýsköpun og fjölbreytileika í kennslu. Allir eigi að fá að njóta sín í námi við hæfi og þroska getu sína. Stefnt er að því að nemendur læri að setja sér markmið og beri ábyrgð á námi sínu.

### Nám og námsaðstæður

#### Inntak og árangur

Skólanámskrá er skýrt fram sett, endurskoðuð reglulega og er aðgengileg á heimasíðu. Námsvísar/ bekkjarnámskrár endurspeglar stefnu skólans og sveitarfélagsins meðal annars með útikennslu og skógarkennslu allra sem er vel skipulögð og byggir á stigvaxandi viðmiðum um hæfni nemenda. Í skólanámskrá er fjallað um hvernig grunnþættirnir sex fléttast inn í skólastarfið og í námsvísunum er áhersla á læsi, sjálfbærni og sköpun sýnilegust.

Nemendur sem rætt var við sögðust ekki skoða námsvísa/bekkjarnámskrár en foreldrar sögðust þekkja til þeirra en misjafnt var hvort eða hvernig þeir nýttu sér þær.

Nemendur Þjósárskóla árið 2013 sýna frammistöðu sem er álíka og landsmeðaltal á samræmdum könnunarprófum utan árangurs fjórða bekkjar í stærðfræði, sem er nokkuð undir landsmeðaltali.

Sex ára samantekt á frammistöðu nemenda sem þreyta samræmd könnunarpróf í 4. bekk er undir landsmeðaltali í íslensku og stærðfræði, en nemendur í 7. bekk eru vel yfir landsmeðaltali. Hafa ber í huga að allur samanburður er varhugaverður þegar um mjög fámenna bekki er að ræða.

#### Styrkleikar

- Stefnu skólans og sveitarfélagsins er vel framfylgt í skipulagi skólastarfs og námi nemenda.
- Áhersla skólans og vinna með umhverfi og sjálfbærni.
- Frammistaða nemenda í 7. bekk er að jafnaði góð á samræmdum könnunarprófum.

#### Tækifæri til umbóta

- Huga að því að efla árangur yngri nemenda í stærðfræði.
- Halda áfram að efla vinnu með grunnþættina.

#### Skipulag náms og námsumhverfi

Námsvísar/bekkjarnámskrár eru greinargóðar, byggja á nýrri aðalnámskrá og gefa heildarmynd af skipulagi kennslu, markmiðum náms og með hvaða hætti nám er metið. Námsvísar/bekkjarnámskrár sýna stigvaxandi kröfur og samhengi í námi. Samstarf við leikskóla er skráð og er með þeim hætti að leikskólanemendur eru með í kennslustundum 16 sinnum á ári. Einnig er samstarf við Flúðaskóla

<sup>4</sup> [http://www.thjorsarskoli.is/index.php?option=com\\_content&view=category&layout=blog&id=38&Itemid=58](http://www.thjorsarskoli.is/index.php?option=com_content&view=category&layout=blog&id=38&Itemid=58)

en þangað fara nemendur í 8. – 10. bekk. Nemendur í sjöunda bekk beggja skólanna skiptast á heimsóknum þrisvar á vetri.

Skólinn er bjartur og vinalægur. Aðbúnaður í skólanum er almennt góður, mikið rými og aðstæður góðar. Nemendur sáust lítið nota tölvur eða aðra upplýsingatækni við nám, eða í tveimur af þeim tólf kennslustundum sem matsmenn heimsóttu. Kennarar notuðu ekki upplýsingatækni við kennslu í þeim stundum. Umhverfi er sterkt þáttur í námi og kennslu við skólann og mikið nýtt.

Í vettvangsathugunum var ekki mikið um val nemenda í námi, helst að þeir hafi val um hvað þeir skrifa eða hverju þeir segja frá. Fram kom að kennarar huga að því að tengja nám við áhugasvið nemenda og gera sér far um að laga námsefnið að hverjum og einum eins og sást þegar hver nemandi í 14 barna hóp fékk ljóð að vinna með sem hófst á upphafsstaf nemandans. Nemendur vinna vel saman og markviss samvinna var skipulögð að einhverju marki í helmingi kennslustundanna sem metnar voru.

Nemendur eru með vikuáætlanir og eiga að vinna heima ef áætlun er ekki lokið í skólanum. Fram kom hjá foreldri í rýnihópi og nemendum sú skoðun að þau telji að námi eigi að ljúka í skólanum. Um þetta var alls ekki einhugur í foreldrahópnum og kom einnig fram sú skoðun að vegna heimanáms í framhaldsskóla sé mikilvægt að nemendur læri að vinna heima. Almennt var heimanám talið hæfilegt og dreifing álags líka.

#### Styrkleikar

- Umhverfið er mikið notað við nám og kennslu og styður við fjölbreytta kennsluhætti.
- Áætlanir um nám og kennslu eru birtar í skólanámskrá.
- Nemendur vinna saman í námi.

#### Tækifæri til umbóta

- Auka tækifæri nemenda til að velja um viðfangsefni eða námsaðferðir.

#### *Kennsluhættir og gæði kennslu*

Kennarar sýna góða fagþekkingu og sérsvið þeirra nýtast í starfi, en eins og kom fram í rýnihóp kennara þurfa þeir að vera sérfræðingar á mörgum sviðum, geta ekki bara kennt sitt sérsvið, vegna þess að þeir eru svo fáir. Foreldrar og nemendur nefndu einnig að kennarar sýndu góða þekkingu á því sem þeir eru að fást við.

Nemendum er gerð grein fyrir markmiðum með námi og kennslustundum í mörgum tilfellum og þau fá þjálfun í að vinna sjálfstætt og í samvinnu við aðra. Dæmi sáust í vettvangsathugun um hvernig nemendum er gerð grein fyrir markmiðum stundarinnar og hvaða vinnubrögð væri verið að þjálfva með verkefnum alveg frá nemendum í yngstu bekkjum og til nemenda í elstu bekkjum. Nemendum í elstu bekkjum er kennt að setja sér markmið og gera eigin áætlanir. Kennslustundir eru vel skipulagðar og undirbúningur kennara er góður. Nemendur eru virkir í kennslustundum og tími þeirra vel nýttur. Verið er að vinna að endurskoðun námsmats með tilliti til nýrrar aðalnámskrár, þar sem nemendur fá orðaða umsögn tengda hæfniviðmiðum.

Fram kom í samtali við nemendur, foreldra og kennara að huga þurfi að því að allir nemendur fái krefjandi verkefni við hæfi og er þá sérstaklega verið að vísa til þess að þeir sem standa vel að vígi í námi fái nógu krefjandi verkefni.

### Styrkleikar

- Faglega sterkur kennarahópur.
- Nemendur eru mjög virkir í kennslustundum og nýta tímann almennt vel.
- Markmið kennslustunda eru orðuð og nemendum kennt að setja sér markmið.
- Námsmat er að hluta tengt markmiðum og hæfniviðmiðum.

### Tækifæri til umbóta

- Einstaklingsmiða námsmarkmið í meira mæli, þannig að hver og einn fái við krefjandi viðfangsefni við sitt hæfi.

### Námshættir og námsvitund

Nemendur eru áhugasamir um nám sitt og taka virkan þátt í skólastarfi. Þeir fá þjálfun í námsaðferðum og vinna að mismunandi verkefnum með fjölbreyttum aðferðum. Nemendur gera sér grein fyrir hvernig þeir vilja hafa eigin námsaðstæður og nefna sem dæmi að þeim finnist gott að hafa vinnufrið og einnig að það sé gott að hafa val eftir verkefnum um námsaðferðir. Í vettvangsathugunum var lítið um að nemendur hefðu val í námi eða námsaðferðum. Nemendur nota lítið upplýsingatækni í námi í þeim kennslustundum sem metnar voru.

### Styrkleikar

- Áhugasamir nemendur sem taka virkan þátt í starfi skólans.
- Nemendur gera sér grein fyrir hvar þeir standa vel og hvernig þeir vilja haga námsaðstæðum.

### Tækifæri til umbóta .

- Efla möguleika nemenda á að velja í námi.
- Auka notkun upplýsingatækni í námi og kennslu.

### Þátttaka og ábyrgð nemenda

#### Lýðræðisleg vinnubrögð

Jákvæður andi samstarfs og virðingar ríkir í skólasamfélaginu. Nemendur gera sér vel grein fyrir möguleikum sínum til að hafa áhrif. Þeir nefna bekkjarfundi sem haldnir eru og einnig að þeir kjósi stundum um eitthvað sem snýr að þeirra námi eða fyrirkomulag skólastarfs. Nemendum finnst þeir hafa möguleika á að koma sjónarmiðum sínum á framfæri og leitað er eftir sjónarmiðum nemenda. Nemendur velja eigin fulltrúa svo sem í nemendafélagið og grænfánaverkefnið. Nemendur hafa að eigin frumkvæði beitt lýðræðislegum vinnubrögðum við að koma sjónarmiðum sínum á framfæri með því að skrifa bréf til sveitarstjórnar með góðum árangri. Fulltrúar nemenda eru fullgildir þátttakendur í skólaráði og fá til þess þjálfun.

### Styrkleikar

- Samskipti í skólasamfélaginu eru jákvæð og einkennast af virðingu.
- Nemendur eru vel meðvitaðir um möguleika sína til að hafa áhrif og tekið er tillit til sjónarmiða þeirra.
- Fulltrúar nemenda eru vel undirbúnir og fullgildir aðilar í skólaráði, þrátt fyrir ungan aldur.

### Tækifæri til umbóta

- Hjálpa þarf nemendum í skólaráði að skapa farveg til að kynna það sem þar fer fram fyrir samnemendum sínum.

### Ábyrgð og þátttaka

Nemendur koma að öllu jöfnu vel fram og taka tillit til annarra. Nemendum þekkja í mörgum tilfellum markmið smærri verkefna eða kennslustunda. Heildarmarkmið eru þeim ekki vel ljós þar sem þeir nýta sér ekki námsvísa/bekkjarnámskrár almennt. Í athugunum kennslustunda sást hvernig þeim er kennt að setja sér markmið og ígrunda eigið nám. Gott dæmi var um hvernig viðmið um árangur voru gerð nemendum í 1. og 2. bekk ljós, þar sem þau bjuggu til eigin dæmi um hvernig mismunandi vel unnin verkefni líta út.

### Styrkleikar

- Verið er að vinna á fjölbreyttan hátt að því að efla þátttöku nemenda og ábyrgð.
- Nemendum er gerð grein fyrir markmiðum.

### Tækifæri til umbóta

- Miðla innan skólans góðum dæmum um hvernig unnið er að nemendaþátttöku og ábyrgð.
- Huga að því að gera nemendum viðmið um góðan árangur ljós í sem flestum námsgreinum.

### Námsaðlögun

#### *Nám við hæfi allra nemenda*

Skólabragurinn einkennist af því viðhorfi að skólinn sé fyrir alla og rétti allra til virkrar þátttöku í öllu skólastarfi. Virðing er borin fyrir fjölbreytileika og mismunandi þörfum og hæfileikum. Námsþörfum nemenda er mætt á fjölbreyttan hátt. Verkefni og viðfangsefni eru margvísleg, en að mati nokkurra rýnihópa sem rætt var við, mæta þau ekki alltaf krefjandi námsþörfum þeirra sem sterkast standa að vígi. Matsmenn fengu upplýsingar um skipulag náms þar sem nám nemenda er tengt við áhugasvið þeirra.

### Styrkleikar

- Virðing er borin fyrir fjölbreytileika.
- Kennsla fer fram á fjölbreyttum stöðum sem stuðlar að margskonar námsreynslu.

### Tækifæri til umbóta

- Huga þyrfti að því að nemendur sem standa sterkir að vígi á einhverjum námssviðum fá krefjandi nám við hæfi.
- Nýta mætti fjölbreytileikann sem er í samkenningunni til að tengja nám nemenda enn frekar við áhuga þeirra.

### Stuðningur við nám

Fylgst er með námi og framförum nemenda meðal annars með skipulögðum skimunum sem ná til allra bekkja. Einn aðili ber ábyrgð á og hefur umsjón með stuðningi við nemendur. Brugðist er við niðurstöðum þegar við á. Leitast er við að mæta sérstökum þörfum nemenda í námi með stuðningi eða sérkenningu og nám þeirra skipulagt með einstaklingsnámskrá. Einstaklingsnámskrár eru skýrar og þar koma fram bakgrunnsupplýsingar, staða nemandans, markmið, framkvæmd og mat. Foreldrar koma að gerð einstaklingsnámskrár og endurmati. Stuðningur fer bæði fram á námssvæðum nemenda og í sérstöku rými til sérkenningu.

Áætlun um skimanir eru ekki sýnilegar á heimasíðu eða opinberar. Ekki er til skráð ferli um hvernig bregðast eigi við ef nemendur standast ekki viðmið skimana. Fram kom í nokkrum rýnihópum að huga þurfi betur að námi bráðgerra nemenda.

### Styrkleikar

- Markvisst er fylgst með framförum nemenda og brugðist við ef þarf.
- Nám nemenda með sérstakan stuðning er skipulagt með einstaklingsnámskrám.

### Tækifæri til umbóta

- Hafa áætlanir um skimanir sýnilegar og setja fram viðmið um hvenær og hvernig eigi að bregðast við ef þurfa þykir.

## Svið III – Innra mat

### Framkvæmd innra mats

Í skólanámskrá er fjallað um helstu leiðir sem skólinn fer við að meta sitt innra starf og fyrir liggur áætlun um mat á yfirstandandi skólaári. Langtímaáætlun um innra mat liggur fyrir nokkur ár fram í tímann en ekki er hægt að sjá að hún endurspegli að allir helstu þættir skólastarfsins/skólanámskrár séu metnir.

Í gögnum um innra mat kemur fram hverjir bera ábyrgð á framkvæmd þess. Mat og ígrundun kennara og annarra starfsmanna á eigin starfsháttum er liður í daglegu starfi þeirra og m.a. kom fram í rýnihópi kennara að kvöldin eru oft notuð til að huga að því hvernig til hafi tekist og hvað mætti gera betur. Mat á námi, framförum og árangri nemenda fer fram reglulega.

Ekki er um reglubundið mat á kennslu og fagmennsku kennara að ræða svo sem frá skólastjóra eða með jafningjamati.

### *Innra mat er kerfisbundið og samofið daglegu skólastarfi*

#### Styrkleikar

- Í skólanámskrá er sagt frá helstu leiðum í innra mati.
- Langtímaáætlun í innra mati liggur fyrir.
- Ákveðnir aðilar bera ábyrgð á innra mati.
- Mat á námi, framförum og árangri nemenda er reglulegt.

#### Tækifæri til umbóta

- Hugsa að því að fyrir liggi að allir þættir skólanámskrár séu metnir reglulega.
- Finna leiðir til að mat á kennslu og fagmennsku kennara fari fram reglulega.

### *Innra mat er markmiðsbundið*

Leiðir að markmiðum svo sem verkefni, aðgerðir, áætlanir og verkferlar eru hluti af innra mati. Skólinn gerir grein fyrir hvernig nokkur af markmiðum skólans sem sett eru fram í skólanámskrá eru metin en þörf er á að meta markvisst og reglubundið öll markmiðin. Þá þarf að skilgreina viðmið um hvert markmið, þ.e. þann árangur sem stefnt er að. Innan ákveðins tímaramma þarf að gera gein fyrir að hve miklu leyti markmiðin hafa náðst.

#### Styrkleikar

- Leiðir að markmiðum svo sem verkefni og aðgerðir eru hluti af innra mati.

#### Tækifæri til umbóta

- Gera áætlun um mat á öllum helstu þáttum skólanámskrár.
- Skilgreina viðmið um hvert markmið.
- Fjalla um og birta t.d. á heimasíðu að hve miklu leyti markmið hafa náðst.



### ***Innra mat byggir á traustum og fjölbreyttum upplýsingum***

Við öflun gagna eru nýttar aðferðir er hæfa viðfangsefnum hverju sinni og þeim spurningum sem lagt er upp með. Skólinn nýtir einnig niðurstöður úr ytra mati svo sem samræmdum prófum í sitt innra mat. Ekki er þó hægt að segja að aðferðir séu fjölbreyttar.

#### **Styrkleikar**

- Gagna er aflað með aðferðum sem hæfa viðfangsefnum.
- Skólinn nýtir niðurstöður úr samræmdum prófum í innra mat sitt.

#### **Tækifæri til umbóta**

- Æskilegt væri að hafa fjölbreyttari aðferðir við öflun gagna.

### ***Innra mat er samstarfsmiðað og byggir á lýðræðislegum vinnubrögðum***

Í gegnum skólaráð gefst foreldrum, nemendum og starfsmönnum tækifæri til að fjalla um áherslur og forgangsröðun í innra mati. Þessir hagsmunaaðilar hafa á sama hátt tækifæri til að hafa áhrif á skipulag og framkvæmd innra mats og vera með í því að ræða um þróun og umbætur þegar niðurstöður liggja fyrir. Aðkoma starfsfólks að framkvæmd, forgangsröðun og umbótum er með samræðum á starfsmannafundum en aðeins stjórnendur; skólastjóri og verkefnastjóri, eru ábyrgðaraðilar.

Við öflun gagna er leitað eftir sjónarmiðum hagsmunaaðila á nokkurra ára fresti en samkvæmt yfirliti yfir kannanir sem eru á heimasíðu hafa nemendakannanir ekki verið gerðar undanfarin 4 ár, t.d. um líðan eða nám og kennslu.

#### **Styrkleikar**

- Starfsfólk, nemendur og foreldrar eru virkir þátttakendur í innra mati með setu í skólaráði og á starfsmannafundum.

#### **Tækifæri til umbóta**

- Huga að könnunum fyrir nemendur.
- Virkja alla hagsmunaaðila í matsteymi.

### **Umbótastarf í kjölfar innra mats**

#### ***Innra mat er opinbert***

Á heimasíðu skólans er að finna niðurstöður kannana í innra mati s.l. ár. Með hverri könnun er greinargerð um tilurð hennar. Þegar niðurstöður kannana liggja fyrir eru þær kynntar fyrir öllum hagsmunaaðilum. Umbótaáætlun er ekki til staðar.

#### **Styrkleikar**

- Allir hagsmunaaðilar geta kynnt sér niðurstöður kannana í innra mati.
- Niðurstöður kannana í innra mati eru skýrt fram settar.

### Tækifæri til umbóta

- Umbótaáætlun þarf að birta á heimasíðu skólans.

### *Innra mat er umbótamiðað*

Þegar niðurstöður kannana liggja fyrir eru áætlanir um umbætur bornar undir skólaráð þar sem allir hagsmunaaðilar eiga fulltrúa. Brugðist er við niðurstöðum sem gefa til kynna að umbóta er þörf þó að þær snúi ekki beint að þeim markmiðum sem metin voru. Allir hagsmunaaðilar, þ.e. starfsfólk, nemendur og foreldrar geta á óbyggjandi hátt nefnt dæmi um umbætur sem innra mat skólans hefur leitt til.

Umbótaáætlun með aðgerðum, tímasetningum og tilgreindum ábyrgðaraðilum er ekki fyrir hendi. Þar af leiðir að ekki er hægt að sjá hvenær og hvernig á að meta árangur aðgerða sem gripið hefur verið til í kjölfar niðurstaðna úr innra mati.

### Styrkleikar

- Skólaráð fjallar um umbætur í kjölfar niðurstaðna í innra mati.
- Öllum hagsmunaaðilum eru ljósar umbætur sem gerðar hafa verið í kjölfar mats.

### Tækifæri til umbóta

- Gera tímasetta umbótaáætlun með markmiðum og ábyrgðaraðilum.
- Tilgreina í umbótaáætlun hvenær og hvernig á að meta árangur aðgerða.

## Svið IV – Samkenndsla árganga

Þegar kom að fjórða þætti í ytra mati ákváðu yfirvöld fræðslumála í Skeiða- og Gnúpverjahreppi og skólástjóri Þjósárskóla að óska eftir mati á samkenndslu.

Þar sem fjöldi nemenda í árgangi í Þjósárskóla telur frá fjórum og upp í níu nemendur liggur í hlutarins eðli að um mikla samkenndslu er að ræða. Þar eru nú þrjú umsjónarhópar eða 1. og 2. árgangur, 3. og 4. árgangur og loks 5. – 7. árgangur. Í nokkrum fögum er hópunum svo skipt í smærri einingar, ekki síst í list- og verkgreinum. Í aðalnámskrám grunnskóla kemur hvergi fram neitt um samkenndslu árganga en hins vegar er lögð áhersla á að nýta sveigjanleika viðmiðunarstundaskrár til að skapa samfellu í námi, bæði í inntaki og starfsháttum.

Í aðalnámskrá segir að við val á kenndsluaðferðum og vinnubrögðum ber að taka tillit til aldurs, þroska og getu nemenda sem í hlut eiga og eðlis viðfangsefnisins. Það er því nokkuð krefjandi að vera með tvo til þrjú árganga saman í kenndsluhópi en að sama skapi verður óhjákvæmilega meira um einstaklingsmiðaða kenndslu að ræða.

Í stefnu Skeiða- og Gnúpverjahrepps í skólamállum er ekki getið sérstaklega um samkenndslu en þar er stefnt að því: að vera frumleg í að ná markmiðum aðalnámskrár og nýta mismunandi leiðir að sama marki, að nám virkji skapandi og gagnrýna hugsun nemenda. Með margvíslegum þverfaglegum verkefnum í öllum aldurshópum eins og t.d. á skógardögum og öðrum þemadögum kemur Þjósárskóli til móts við þessa stefnu.

Hafa ber í huga að viðmið um fjórða þátt hafa ekki farið til umsgagnar og endurskoðunar líkt og önnur viðmið sem notuð eru við ytra matið. Þessi viðmið eru unnin með skömmum fyrirvara þar sem ósk skóla og sveitarfélags um matsþátt lá fyrst fyrir stuttu áður en matið hófst.

### Samkenndsla

#### Skipulag

Hver hópur hefur sinn umsjónarkennara og nemendur vinna saman að bóklegum og verklegum verkefnum. Vinnubrögð eru fjölbreytt og námsaðstæður skiplagðar þannig að kostir aldursblöndunar fái að njóta sín. Í verklegum greinum er hópunum skipt í smærri einingar án tillits til aldurs nemenda.

Námstími nemenda í hverju námssviði er samkvæmt aðalnámskrá og náms- og kenndslugögn eru aðgengileg nemendum og kennurum. Í viðtali við umsjónarmann sérkenndslu kemur fram að lögð er áhersla á að sérkenndsla fari að mestu fram í grunnhópunum. Brugðist er við niðurstöðum úr ytra mati, s.s. samræmdum prófum, og þær nýttar til eflingar náminu.

Í rýnihópi foreldra kom fram að foreldrar fá reglulega upplýsingar um framvindu námsins og þeir þekktu nokkuð vel til skipulags samkenndslu í skólanum.

Í útikenndslu og sérstökum verkefnum eru möguleikar fámennis nýttir við nám nemenda þvert á árganga. Við það nýttist reyndsla elstu nemenda sem fyrirmynd þeim yngri.

### Styrkleikar

- Hver hópur hefur sinn umsjónarkennara.
- Nemendur vinna saman bæði í bóklegu og verklegu námi.
- Vinnubrögð eru fjölbreytt.
- Námsstími nemenda í hverju fagi er samkvæmt aðalnámskrá.

### Tækifæri til umbóta

- Efla samvinnu nemenda þannig að reynsla og þekking elstu nemenda nýtist þvert á árganga í daglegu starfi.

### Nám og námsárangur

Höfð er hliðsjón af námsmarkmiðum eins og þau eru sett fram í skólanámskrá og byggt er á hæfniviðmiðum aðalnámskrár. Reynt er að taka mið af þroska, persónugerð, hæfileikum, getu og áhugasviði hvers og eins og þessi atriði liggja til grundvallar skipulagi skólastarfsins. Meðal annars má geta þess að elstu nemendur hafa gert áhugasviðskönnun sem lögð er að hluta til grundvallar í námi þeirra.

Þess er gætt að námið sé sem heildstæðast hvort sem námsgreinar og námssvið eru kennd aðgreind eða samþætt. Nemendur með sérþarfir eru með einstaklingsáætlanir og leitast er við að allir nemendur geti stundað árangursríkt nám saman.

Nemendur læra að vinna sjálfstætt en þjálfast einnig í samvinnu og læra þannig líka hver af öðrum. Í rýnihópi nemenda kom fram að óljóst er í huga nemenda hver námsmarkmiðin eru og þeir nýta sér lítið kennsluáætlanir. Í rýnihópnum kom einnig fram að kennarar stjórna fyrst og fremst hvaða vinnubrögð eru viðhöfð og hvernig áætlanir einstaklinga í námi eru.

Þegar nemendur voru spurðir hvernig þeir mundu lýsa námsaðstæðum nemenda þegar horft er til aldursblöndunar, þá svaraði einn úr sjöunda bekk: „Ja, 7. bekkur veit alltaf meira, mér fannst ég læra meira í 5. bekk þegar ég var með eldri nemendum. Meiri kröfur þá, núna veit maður meira og þá erfiðara fyrir hina...“

### Styrkleikar

- Námið tekur mið af hæfniviðmiðum aðalnámskrár.
- Reynt er að koma til móts við þroska, hæfileika, getu og áhuga hvers og eins.
- Samfella er í námi hvers nemanda innan námsgreina.
- Nemendur með sérþarfir eru með einstaklingsnámskrá.

### Tækifæri til umbóta

- Auka þarf möguleika nemenda á fjölbreyttum aðferðum við nám.
- Gera þarf nemendum grein fyrir markmiðum námsgreina.
- Brýna þarf fyrir nemendum í eldri hópum að fylgjast með kennsluáætlunum.
- Huga þarf sérstaklega að því að eldri nemendur í samkennsluhópum fái krefjandi verkefni.

### *Samskipti og líðan*

Í rýnihópi foreldra kom fram að þau telja að nemendum líði almennt mjög vel í skólanum. Þó sé auðvitað erfiðara um vik varðandi félagslega þáttinn þar sem fámennið er. Samfélagið stendur vel saman og allir sem koma að málefnum nemenda setja þá í forgang; starfsfólk skóla, skólabilstjórar, skólanefnd og að sjálfsögðu foreldrar. Sama kom fram í öðrum rýnihópum og sást á vettvangi, það er að nemendum líður vel og það er kostur fámenns skóla að þar er nándin mikil, allir þekkjast vel og hugsað er vel um hvern einstakling.

### *Styrkleikar*

- Nemendur eru öruggir og líður vel saman þvert á aldursmörk.
- Nemendaviðtöl eru regluleg.
- Með nálægðinni er hugað vel að sérhverjum einstaklingi.

### *Tækifæri til umbóta*

- Leita þarf sífellt leiða til að tryggja góða félagslega stöðu nemenda.

## Styrkleikar og tækifæri til umbóta

Þessi samantekt styrkleika og tækifæra til umbóta er einungis hluti af því sem fram kemur í lok hvers kafla í skýrslunni, einkum hvað varðar styrkleika. Við gerð umbótaáætlunar þarf skólinn og skólanefnd einnig að taka tillit til þeirra tækifæra til umbóta sem sett eru fram í skýrslunni en eru ekki nefnd hér. Í stórum dráttum má segja að í skólanum fari fram gæðastarf þar sem stuðst er við lög, reglugerðir, aðalnámskrá og annað sem lögum samkvæmt snýr að þeim þáttum skólstarfs sem metnir voru. Styrkur skólans felst ekki síst í mikilli áherslu á umhverfismennt og áberandi er hversu umhverfisvitund nemenda er sterk.

### Styrkleikar í stjórnun í Þjósárskóla

Styrkleikar í stjórnun felast meðal annars í því að skólastjóri leggur rækt við samskipti allra í skólasamfélaginu. Stefna skólans er skýr og allir hagsmunaaðilar þekkja hana. Lögð er áhersla á sérstöðu skólans sem snýr að umhverfismálum og góð samskipti og samstarf er við grenndarsamfélagið varðandi þau. Starfsáætlun og skólanámskrá uppfylla viðmið sem birt eru í aðalnámskrá og endurspeglar áherslur í skólastefnu sveitarfélagsins. Samstarf milli skólastiga er skýrt sett fram og virkt og skólaráð er virkur samstarfs- og samráðsaðili skólans.

### Tækifæri til umbóta í stjórnun

- Auka reglulega endurgjöf til kennara í starfi.
- Hafa á heimasíðu yfirlit yfir þær kannanir og skimanir sem lagðar eru fyrir nemendur.
- Gera áætlun um sérkennslu og stuðning sýnilega foreldrum.
- Huga að því að skólaráð setji sér starfsáætlun þar sem m.a. kemur fram hvaða málefni eru tekin fyrir á hverjum árstíma.
- Gera einkunnaorð skólans enn sýnilegri svo hagsmunaaðilar séu meðvitaðir um þau.
- Huga að því að halda opna fundi til að leita eftir tillögum og hugmyndum foreldra um það sem efla má í grunnskólanum.

### Styrkleikar í námi og kennslu í Þjósárskóla

Styrkur skólans í námi og kennslu felst meðal annars í áherslu skólans á að vinna með umhverfi sitt og fræðslu um sjálfbærni og umhverfismál á markvissan hátt. Samskipti í skólanum eru jákvæð og einkennast af virðingu fyrir öllum. Nemendur eru öruggir saman þvert á aldurshópa, taka virkan þátt í námi sínu og eru meðvitaðir um möguleika sína á að hafa áhrif. Kennarahópurinn er faglega sterkur og stuðlar að fjölbreyttri námsreynslu í nemendahópnum. Styrkur skólans kemur einnig fram í vinnu við endurskoðun námsmats og innleiðingu á grunnþáttum menntunar og nýrrar aðalnámskrár.

### Tækifæri til umbóta í námi og kennslu

- Frammistaða nemenda á samræmdum könnunarprófum í 4. bekk gefa tilefni til að skoða og efla nám á yngri stigum.
- Kynna nemendum hver eru markmið námsgreina og einstakra verkefna og hvaða viðmið eru fyrir árangri í námi.

- Auka virkni nemenda í námi m.a. með því að þeir setji sér eigin markmið og tengi við mat á vinnu sinni.
- Auka tækifæri nemenda til að velja um viðfangsefni eða námsaðferðir tengt áhuga að námsstíl.
- Auka notkun á upplýsingatækni.
- Huga að því að allir nemendur fái krefjandi nám við hæfi.

### *Styrkleikar í innra mati í Þjósárskóla*

Ákveðnir aðilar bera ábyrgð á innra mati og langtímaáætlun liggur fyrir. Starfsfólk, nemendur og foreldrar eru virkir þátttakendur í innra mati með setu í skólaráði og á starfsmannafundum. Niðurstöður kannana í innra mati eru öllum aðgengilegar og skýrt fram settar.

### *Tækifæri til umbóta í innra mati*

- Gera tímasetta umbótaáætlun með markmiðum og ábyrgðaraðilum.
- Gera áætlun um mat á öllum helstu þáttum skólanámskrár og skilgreina viðmið um hvert markmið.
- Tilgreina í umbótaáætlun hvenær og hvernig á að meta árangur aðgerða.
- Virkja alla hagsmunaaðila í matsteymi.
- Gera kannanir hjá öllum hagsmunaaðilum; nemendum, starfsfólki og foreldrum.

### *Styrkleikar í samkennslu í Þjósárskóla*

Nemendur vinna saman bæði í bóklegu og verklegu námi. Reynt er að koma til móts við þroska, hæfileika og getu hvers og eins nemanda og með nálægðinni í litlum hópum er hugað vel að sérhverjum einstaklingi. Samfella er í námi hvers nemanda innan námsgreina og námið tekur mið af hæfniviðmiðum aðalnámskrá. Nemendur eru öruggir og líður vel saman, þvert á aldursmörk.

### *Tækifæri til umbóta í samkennslu*

- Leita sífellt leiða til að tryggja góða félagslega stöðu nemenda.
- Huga sérstaklega að því að eldri nemendur í samkennsluhópum fái krefjandi verkefni.
- Gera nemendum grein fyrir markmiðum námsgreina og hvetja sérstaklega nemendur í eldri hópum að fylgjast með kennsluáætlunum.

## Frekari greining fyrir Þjósárskóla

### Styrkleikar og veikleikar matsþátta

Tafla 1 sýnir niðurstöður á þremur meginþáttum sem til skoðunar voru í ytra mati á skólanum.

Litirnir sem notaður er í töflunni standa fyrir eftirfarandi kvarða:

D → 1,0 – 1,5 = rautt – mikil umbótaþörf á flestum eða öllum þáttum. Óviðunandi verklag, uppfyllir ekki viðmið um gæðastarf á mörgum mikilvægum þáttum.

C → 1,6 – 2,5 = gult – meiri veikleikar en styrkleikar. Viðunandi verklag, uppfyllir viðmið um gæðastarf að mörgu leyti, einhverjir mikilvægir þættir sem þarfnast úrbóta.

B → 2,6 – 3,5 = ljósgrænt - meiri styrkleikar en veikleikar. Gott verklag, flestir þættir í samræmi við lýsingu á gæðastarfi.

A → 3,6 – 4 = grænt – flestir eða allir þættir sterkir. Mjög gott verklag sem samræmist fyllilega lýsingu um gæðastarf.

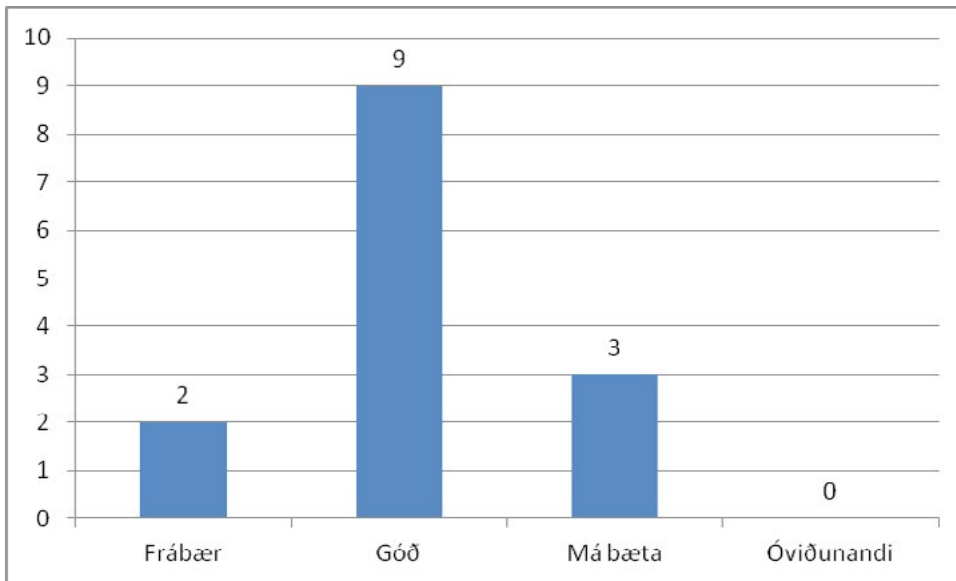
Stjórnun			Nám og kennsla			Innra mat	
Fagleg forysta	Stefnumótun og skipulag	Samskipti heimila og skóla	Nám og námsaðstæður	Þáttt. og ábyrgð nemenda	Námsaðlögun	Framkvæmd innra mats	Umbótastarf í kjölfar innra mats
Stjórnandinn sem leiðtogi	Starfsáætlun og skólanámskrá	Skólaráð, foreldrafélag	Inntak og árangur	Lýðræðisleg vinnubrögð	Nám við hæfi allra nemenda	Kerfisbundið og samofið daglegu skólastarfi	Opinbert
Stjórnun stofnunar	Skóladagur nemenda	Þáttt. for. í skólast. og upplýsingamiðlun	Skipulag náms og námsumhverfi	Ábyrgð og þátttaka	Stuðningur við nám	Markmiðsbundið	Umbótamiðað
Faglegt samstarf	Verklagsreglur og áætlanir		Kennsluhættir og gæði kennslu			Byggir á traustum og fjölbreyttum upplýsingum	
Skólaþróun			Námshættir og námsvitund			Samstarfsm. og byggir á lýðræðisl. vinnubr.	

Tafla 1. Styrkleikar og veikleikar matsþátta



## Mat á gæðum kennslustunda

Mynd 1 sýnir yfirlit yfir mat á gæðum kennslustunda sem metnar voru.



## Kennsluhættir

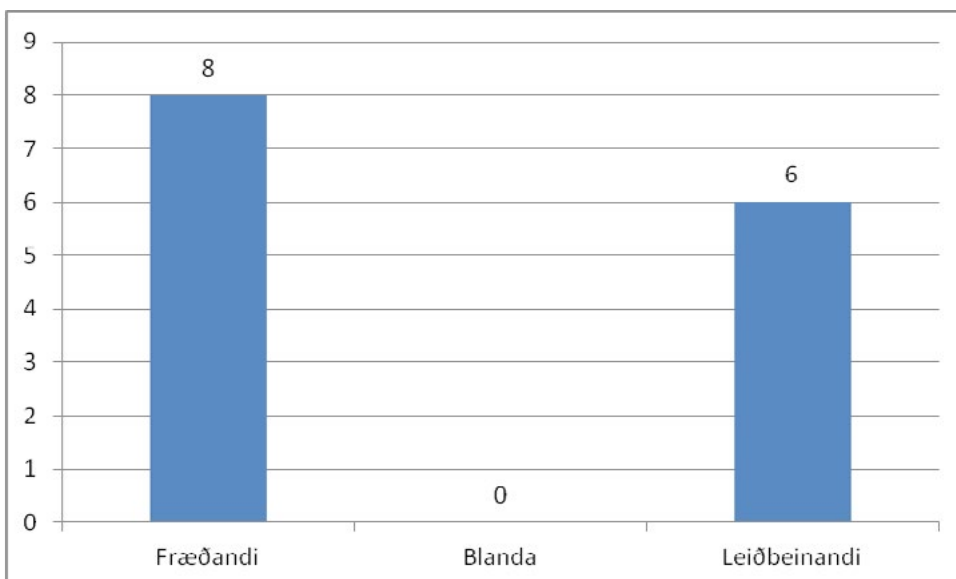
### Notkun upplýsingatækni

Nemendur eða hluti nemenda nota upplýsingatækni í tveimur kennslustundum af 14.

Kennarar nýttu upplýsingatækni ekki til kennslu í þessum stundum.

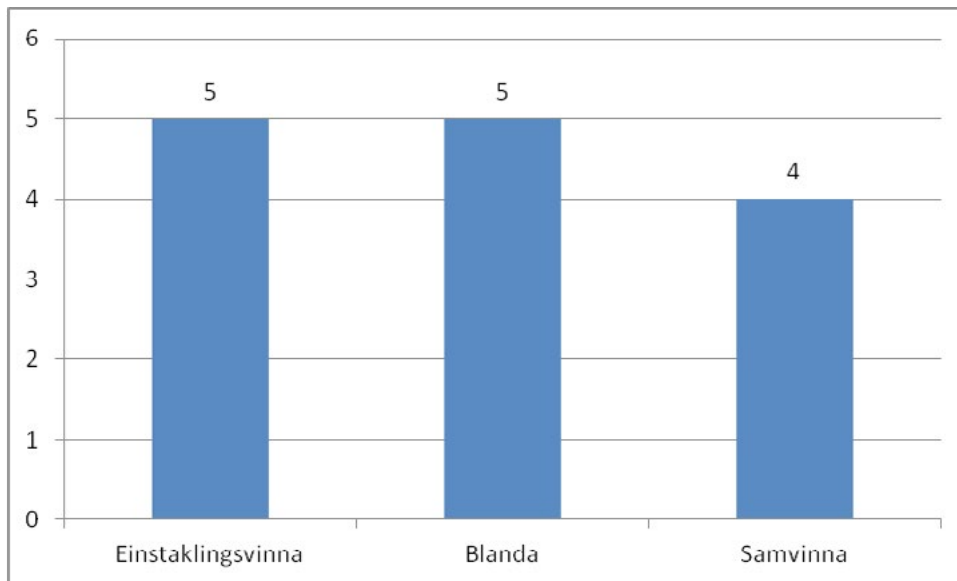
### Kennsluathafnir

Mynd 2 sýnir yfirlit yfir kennsluathafnir í metnum kennslustundum.



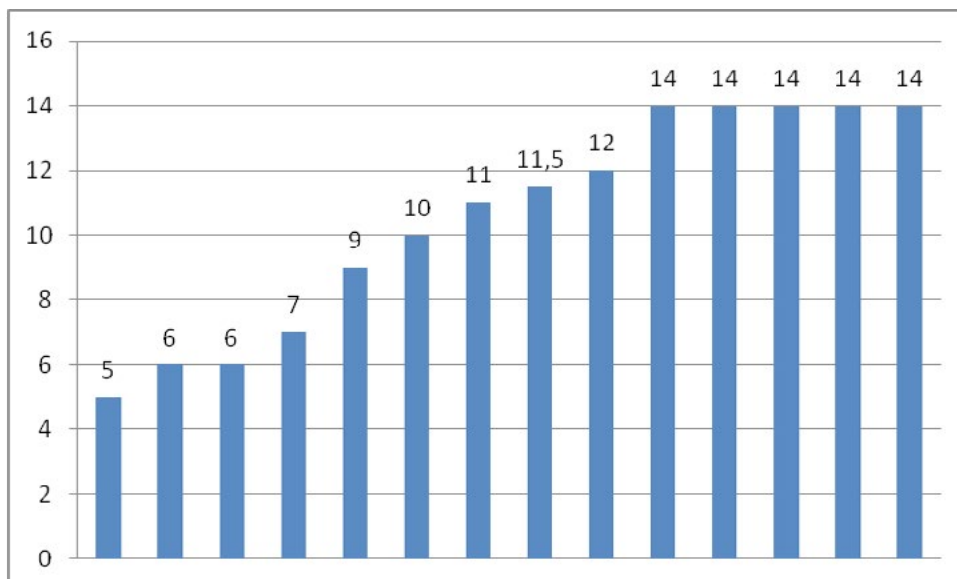
### Samvinna og einstaklingsvinna

Mynd 3 sýnir yfirlit yfir samvinnu og einstaklingsvinnu nemenda í metnum kennslustundum.



### Hópastærðir, nemendur á kennara

Mynd 4 sýnir fjölda nemenda í metnum kennslustundum á hvern kennara í almennri kennslu.



## Viðmið um gæði kennslustunda.

Við mat á gæðum kennslustunda eru eftirfarandi viðmið frá Skóla- og frístundasviði Reykjavíkurborgar notuð (heimild: Birna Sigurjónsdóttir):

### Frábær / mjög góð

- Kennslustundin telst a.m.k. góð í öllum meginatriðum og til fyrirmyndar í ákveðnum þáttum sem sést á því að allir nemendur taka greinilegum framförum.

### Góð

- Flestir nemendur taka góðum framförum vegna góðrar kennslu.
- Hegðun er almennt góð og nemendur áhugasamir. Þeir vinna í öruggu og vinsamlegu umhverfi.
- Kennslan byggir á öruggri þekkingu á námsgreininni ásamt vel skipulögðum verkefnum sem nemendur fást við.
- Verkefnin mæta vel ólíkum þörfum nemenda svo flestir fá verkefni við hæfi.
- Kennsluaðferðir eru í samræmi við markmið kennslustundarinnar og þarfir nemenda.
- Stuðningsfulltrúar og aðrar bjargir eru vel nýttar og tími vel nýttur.
- Mat á verkum nemenda er stöðugt, samræmt og styður við framfarir.

### Má bæta

- Kennslustundin telst ekki óviðunandi í neinum meginþáttum og kann að vera góð í sumum þáttum sem kemur fram í því að nemendur njóta stundarinnar og ná fullnægjandi árangri.

### Óviðunandi

Kennslustund getur ekki talist viðunandi ef:

- Flestir nemendur eða ákveðinn hluti nemendahópsins taka ekki nægum framförum.
- Almenn hegðun nemenda eða viðhorf eru óviðunandi, andlegur, siðferðilegur, félagslegur og menningarlegur þroski er vanræktur og persónulegur þroski nemenda er slakur.
- Heilsa eða öryggi nemenda er ekki tryggt.
- Kennslan er óviðunandi. Óviðunandi kennsla einkennist að öllum líkindum af einu eða fleiri eftirfarandi:
  - Lítil þekking á námskrá sem leiðir af sér ónákvæmni í kennslu og litlar kröfur til nemenda.
  - Verkefni ríma ekki við fyrri þekkingu nemenda.
  - Bekkjarstjórnun er ábótavant.
  - Aðferðir henta ekki námsmarkmiðum eða ná ekki að vekja áhuga nemenda.
  - Óviðunandi nýting bjarga, þ.m.t. aðstoðarmanna og tímans sem til ráðstöfunar er.

## Kennsluhættir – leiðsögn við ytra mat á grunnskólum

Gæði kennslu skipta sköpum fyrir nám nemenda. Fræðimenn eru sammála um að ekki sé til ein ákveðin besta leið við kennslu. Áhrif kennsluaðferða ræðst m.a. af námssviðum, námsmarkmiðum hverju sinni og menningarlegum aðstæðum.

Nám á sér stað þegar nemandi tekur virkan þátt með því að fylgjast með, ræða, skrifa, hlusta, hugsa og gera. Það eflir nám að sjá tilgang og möguleika á nýtingu. Nám byggir á fyrri skilningi. Markmið kennslu er nám nemenda. Árangursrík kennsla felur því í sér að skapa námsaðstæður þar sem nemendur eru virkir, tengja við fyrri þekkingu og sjá tilgang með verkefnum.

Við ytra mat á námi og kennslu þarf að skoða og greina kennsluaðferðir og vinnubrögð sem notuð eru í þeim kennslustundum sem metnar eru. Til hvers konar námsathafna leiðir kennsluskipulag?

Til hjálpar er hægt að nota eftirfarandi flokkun þar sem kennsluhættir eru flokkaðir í þrjú flokka eftir athöfnum kennara og nemenda. Þvert á þessa flokka er hægt að líta á hvort nemendur vinna sjálfstætt við námið eða eru í gagnvirku námi.

Dæmi um kennsluaðferðir eða tilhögun eru innan hvers flokks, alls ekki tæmandi listi. Flokkar og aðferðir geta einnig skarast innbyrðis. Þessi flokkun getur verið stuðningur þegar metið er hvort fjölbreyttir kennsluhættir séu í skólanum. Það er t.d. ekki fjölbreytni ef kennsluathafnir eru að mestu í einum flokki og námsathafnir nemenda þar með einhæfar.

Flokkun kennsluathafna

### Fræðari

Kennarinn er fyrst og fremst í að miðla efni, staðreyndum og hugtökum. Kennsluathafnir eru að útskýra, sýna og spyrja. Ef spurt þá eru það spurningar sem kalla oftast á eitt rétt svar. Vinna við verkefni og vinnubækur mótast af því að taka á móti staðreyndum og setja þær fram á ákveðinn hátt, ein þekkt lausn. Námsefnið er í forgrunni. Dæmi um verkefni og athafnir:

- Fyrirlestrar/útskýringar kennara
- Fara yfir og leiðrétta heimaverkefni, próf, könnun skv. forskrift kennara
- Bein kennsla - samræður við nemendur
- Vinnubækur og verkefnabækur/hefti
- Skrifleg verkefni úr ýmsum áttum
- Námsefni lesið saman og rætt við nemendur
- Sýnikennsla, útskýringar
- Verkefni sem nemendur hafa ekki áhrif á, hvort heldur er bókleg eða verkleg
- Horft á kvikmyndir og myndbönd
- Þjálfun og æfingar

### Leiðbeinandi

Kennarinn stýrir framvindu kennslustunda en leggur áherslu á krefjandi spurningar og lausnaleit sem reynir á rökhugsun nemenda (lýsa, leggja mat á, bera saman, draga ályktanir og/eða setja fram tilgátur) eða opin/skapandi viðfangsefni þar sem hægt er að velja úr nokkrum þekktum lausnum. eða leggur áherslu á frumkvæði og ábyrgð nemenda meðskipulagi á námsathöfnum þar sem engin lausn er fyrirfram þekkt. Áhersla er á námsferlið sem leið (og leiðir) til náms frekar en námsefnið einvörðungu. Nemandinn er í forgrunni og hann er virkur í að athuga, rannsaka og draga ályktanir. Áhugi nemenda og forvitni er driffjöður námsathafna. Kennarinn skapar námsaðstæður og tækifæri nemenda til þátttöku, hann sér um að bjargir séu til staðar og veitir endurgjöf meðan á námi stendur. Dæmi um verkefni og athafnir:

- Tilraunir og verklegar æfingar
- Lausnaleit
- Námsefni lesið saman og rætt með nemendum
- Verkefni í list- og verkgreinum þar sem nemendur hafa áhrif á útfærslu og verkefnaval eða þegar nemendur hanna og skapa frá grunni
- Útikennsla og vettvangsferðir þar sem nemendur bera ábyrgð og nýta umhverfi til náms
- Rannsóknir
- Leikræn tjáning / hlutverkaleikur

Þvert á flokkana að framan koma svo þessir þræðir

### Sjálfstætt nám - einstaklingsvinna

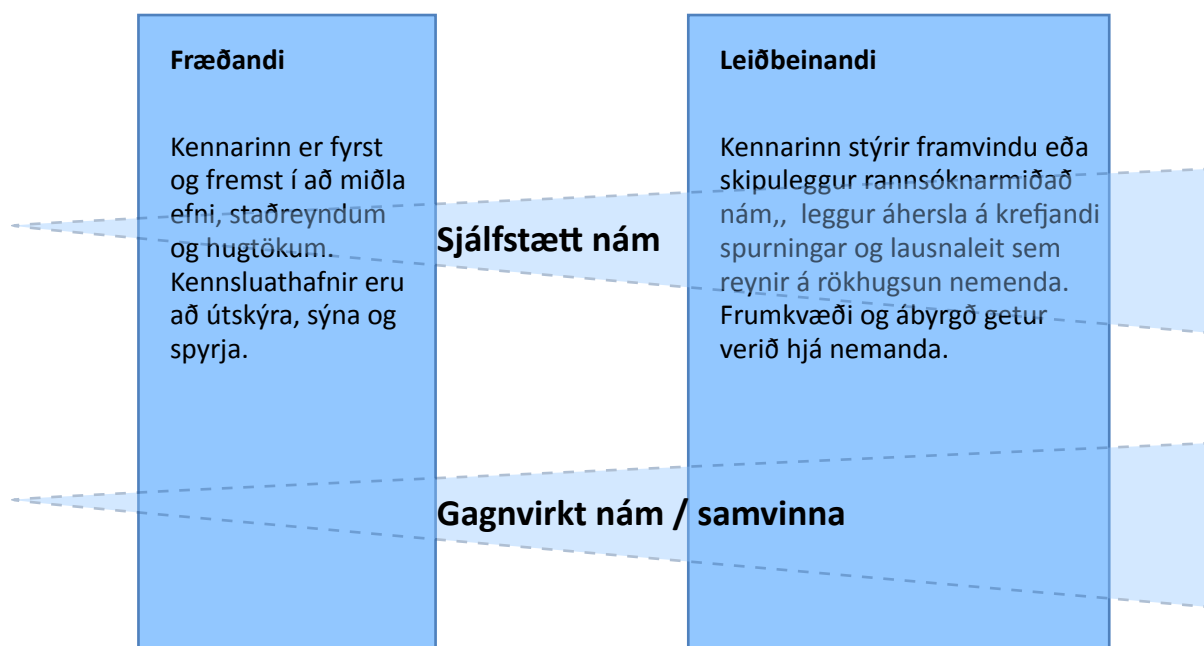
Kennarinn skipuleggur námsathafnir sem ætlað er að efla frumkvæði, sjálfstraust og sjálfsmat nemandans. Námið er skipulagt annað hvort af kennara eða nemanda en er undir umsjón og leiðsögn kennara. Vinna nemenda sem einkennist dæmigerðri vinnubókavinnu er einnig flokkuð sem einstaklingsvinna. Dæmi um verkefni og athafnir:

- Sjálfstæð heimilda- eða ritgerðarvinna
- Einstaklingsverkefni sem tengjast áhugasviði
- Ígrunda og meta eigi nám (sjálfsmat)
- Vinna í vinnubók eða sambærileg verkefni

### Gagnvirkt nám/samvinna – hópvinna

Kennarinn skapar námsumhverfi sem byggir á samræðum og hlutdeild nemenda. Paravinna, hópvinna eða annars konar samvinna í kennslustundum. Áhersla á samskipti, samvinnu og félagslega færni. Nemendur vinna í margskonar hópum. Kennarinn hefur mikilvægt hlutverk við hópamyndun og skipulag námsathafna nemenda í hópum. Dæmi um verkefni og athafnir:

- Sjálfstæð heimilda- eða ritgerðarvinna, hópverkefni
- Þemaverkefni, unnin í hópum
- Umræður hópa og kynning niðurstaðna
- Námsleikir og spil
- Leikræn tjáning, söngur eða hreyfing
- Samvinnunám



## Heimildir

*Aðalnámskrá grunnskóla: almennur hluti.* (2011). Reykjavík: Mennta- og menningarmálaráðuneytið.

*Aðalnámskrá grunnskóla: greinasvið.* (2013). Reykjavík: Mennta- og menningarmálaráðuneytið.

Álit, að því er tekur til skiptingar skóladaga í grunnskólum milli kennsludaga og annarra skóladaga.

<http://www.menntamalaraduneyti.is/menntamal/grunnskolar/alit/nr/6780>

Björk Ólafsdóttir. (2011). *Innra mat grunnskóla: leiðbeiningar og viðmið fyrir mat sveitarfélags á innra mati grunnskóla.* Reykjavík: Samband íslenskra sveitarfélaga.

Hrönn Pétursdóttir. (2007). *Sameiginleg framtíðarsýn fyrir grunnskólastarfið 2007-2020.* Reykjavík: Félag grunnskólakennara, Samband íslenskra sveitarfélaga og Skólastjórafélag Íslands.

Landgræðsla ríkisins, [www.land.is](http://www.land.is)

*Lög um grunnskóla*, nr. 91/2008.

Menntamálaráðuneytið. 1997. Sjálfsmat skóla. Slóðin er: [http://brunnur.stjr.is/mrn/utgafuskra/utgafa.nsf/xsp/.ibmmodres/domino/OpenAttachment/mrn/utgafuskra/utgafa.nsf/8F7A17F4C22D2832002576F00058D40C/Attachment/sjalfsm\\_skola\\_97.pdf](http://brunnur.stjr.is/mrn/utgafuskra/utgafa.nsf/xsp/.ibmmodres/domino/OpenAttachment/mrn/utgafuskra/utgafa.nsf/8F7A17F4C22D2832002576F00058D40C/Attachment/sjalfsm_skola_97.pdf)

Nánari skilgreining á skóladögum í grunnskólum. <http://www.menntamalaraduneyti.is/menntamal/grunnskolar/alit/nr/7008>

Reglugerð nr.1040/2011 um ábyrgð og skyldur aðila skólasamfélagsins í grunnskólum. Slóðin er: <http://www.menntamalaraduneyti.is/frettir/Frettatilkynningar/nr/6347>

*Uppeldi til ábyrgðar – uppbygging sjálfsaga* <http://netla.hi.is/greinar/2007/003/index.htm>

*Olweusaráætlun gegn einelti.* [http://brunnur.stjr.is/mrn/utgafuskra/utgafa.nsf/xsp/.ibmmodres/domino/OpenAttachment/mrn/utgafuskra/utgafa.nsf/530F83FBF42684B1002576F00058DD1D/Attachment/mat\\_a\\_aranrgi\\_af\\_olweusarverkefni\\_uttekt.pdf](http://brunnur.stjr.is/mrn/utgafuskra/utgafa.nsf/xsp/.ibmmodres/domino/OpenAttachment/mrn/utgafuskra/utgafa.nsf/530F83FBF42684B1002576F00058DD1D/Attachment/mat_a_aranrgi_af_olweusarverkefni_uttekt.pdf)

[www.skogur.is](http://www.skogur.is)

Þjósárskóli. Heimasíðan er: <http://www.thjorsarskoli.is>

Gögn um samræmd próf, unnin úr gagnagrunni Námsmatsstofnunar.